



# Gennemsnit af meningsmålinger forudsiger valgresultatet

**Martin Vinæs Larsen**

Center for Valg og Partier  
Institut for Statskundskab  
Københavns Universitet

**CVAP Working Paper Series**

CVAP WP 3/2016

ISSN 0906-1444

ISBN 978-87-7393-790-1

[www.cvap.polsci.ku.dk](http://www.cvap.polsci.ku.dk)



21. november 2016. Første udgave.

# Gennemsnit af meningsmålinger forudsiger valgresultatet

Martin Vinæs Larsen <sup>1</sup>

*Københavns Universitet*

`mv1@ifs.ku.dk`

*Resumé:* Der bliver løbende stillet spørgsmålstejn ved om man overhovedet kan bruge meningsmålinger til noget. I dette arbejdspapir undersøges om et kvalitetsvægtet gennemsnit af målinger kan forudsige valgresultatet ved danske Folketingsvalg. Konkret undersøger vi sammenhængen mellem Søren Risbjerg Thomsens snit af målingerne og valgresultater i perioden 1990-2015. Vi finder, at gennemsnittet af målinger rammer ret præcist i forhold til valgresultatet. Medianafvigelsen mellem målingernes bud på et partis opbakning og det faktiske valgresultat er 0,4 procentpoint. I gennemsnit rammer målingerne 0,7 procentpoint ved siden af. 90 procent af resultaterne ligger indenfor +/- 2 procentpoint af målingernes bud. Målingerne er generelt bedre til at ramme små partier, og partier der står til at have nogenlunde samme opbakning som ved sidste valg. Der er ingen klart tendens til at målingerne er blevet hverken værre eller bedre over tid. På tværs af valg finder vi at opbakning til Dansk Folkeparti og Socialdemokraterne typisk undervurderes i målingerne, hvorimod opbakning til de Konservative og Socialistisk Folkeparti typisk overvurderes. Samlet set vil et gennemsnit af meningsmålinger give et godt billede af valgresultatet.

## 1 Introduktion

Der bliver ofte stillet spørgsmålstejn ved om meningsmålinger kan forudsige valgresultater (se fx Presseløgen, 13/11/2016; DR, 11/11/2016; Serup, 11/11/2016). Det kan undrer, når man læser dansk og international litteratur på området, der viser at målinger i gennemsnit rammer valgresultatet relativt præcist, og at målingerne blive mere præcise jo tættere vi kommer på valgdagen (Jennings and Wlezien, 2016; Shirani-Mehr et al., 2016; Thomsen, 1998, 1995; Larsen, 1987; Hansen, 2014). I dette arbejdspapir går vi tallene igennem endnu en gang. Konkret ser vi på sammenhængen mellem målingerne op til de sidste otte folketingsvalg (1990-2015) og valgets faktiske udfald. Vi ser på hvor præcist et kvalitetsvægtet gennemsnit af målingene op til valget – det såkaldte Risbjerg snit – kan forudsige valgresultatet.

<sup>1</sup>Tak til Asmus Leth Olsen, Kasper Møller Hansen og Frederik Hjorth for sparring. Tak til Søren Risbjerg Thomsen for brug af data. Kommentarer er velkomne på `mv1@ifs.ku.dk`

Analyserne viser, at et gennemsnit af meningsmålinger kan forudsige resultatet af folketingsvalg relativt præcist. Det betyder, at meningsmålinger er et godt udgangspunkt for den journalistiske dækning af, hvor godt det vil gå partierne, når der er folketingsvalg. Analyserne kan naturligvis ikke sige noget om, hvorvidt det af den grund er fornuftigt at bruge energi på at dække, hvilke partier der vinder og taber et folketingsvalg, men hvis man ønsker at dække dette, så peger vores analyser på, at meningsmålingerne er et fornuftigt værktøj. Imidlertid viser analysen også, at der er betydelig usikkerhed i målingers forudsigelser, som gør, at de ikke kan fjerne al spænding på valgdagen. I arbejdspapirets konklusion søger vi at kvantificere denne usikkerhed. I et bredere perspektiv peger vores resultater på, at meningsmålinger er en troværdig og valid metode, der kan bruges til at afdække danskernes politiske adfærd.

## 2 Data: Risbjerg Snit og Valgresultatet

For at undersøge målingernes forudsigelseskraft sammenholder vi de faktiske valgresultater med Risbjergs kvalitetsvejede gennemsnit af meningsmålinger.<sup>2</sup> Siden 1990 har Professor Søren Risbjerg Thomsen løbende lavet et kvalitetsvejet gennemsnit af alle meningsmålinger fra respekterede meningsmålingsinstitutter. I januar 2016 tog Professor Kasper Møller Hansen over. Snittet udgives af webmagasinet Altinget.<sup>3</sup>

Vi bruger det sidste Risbjerg snit udgivet før Folketingsvalget, det er som oftest udregnet et par dage før folketingsvalget, og sammenholder dette med resultatet. Vi inkluderer Risbjerg snittets bud på samtlige politiske partier, der har siddet i Folketinget mindst én gang siden 1990. Det giver alt i alt 79 forskellige bud på tværs af 12 partier og 8 valg.

Et vigtigt spørgsmål er i denne forbindelse om resultatet ville have været et helt andet, hvis man brugte et andet kvalitetsvægtet snit end Risbjergs. Altså om Risbjerg har nogle særlige antagelser, som gør hans snit bedre eller være end andre gennemsnit. Det kan vi ikke vide med sikkerhed, da Risbjerg snittet var det eneste kvalitetsvægtede gennemsnit indtil 2011. Det er dog tvivlsomt, at der skulle være noget særligt ved Risbjergs snit. I 2015 og 2011 passer Risbjergs snit nemlig meget godt overens med Berlingske Barometer's vægtede gennemsnit (<http://www.b.dk/politiko/barometeret>), og der er kun mindre forskelle på, i hvilket omfang de to forskellige gennemsnit rammer valgresultatet.

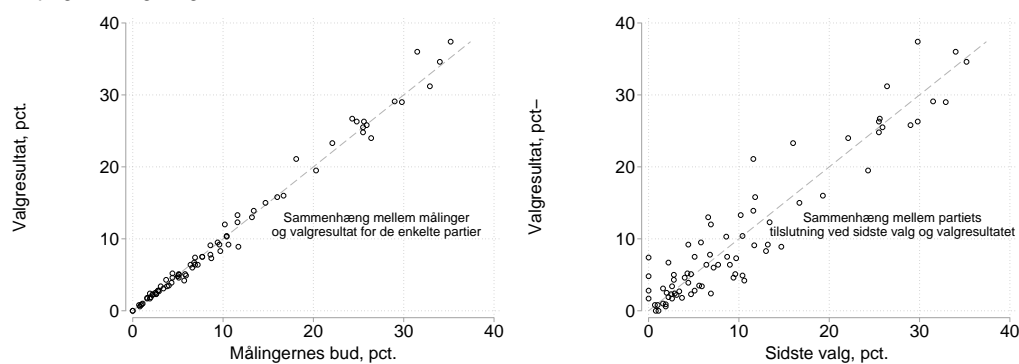
<sup>2</sup>Tak til Søren Risbjerg Thomsen og Kasper Møller Hansen for at have givet adgang til data

<sup>3</sup>Læs mere om Risbjerg Snit her: <http://www.altinget.dk/christiansborg/artikel.aspx?emne=3450>

### 3 Resultater

I venstre side af figur 1 sammenholder vi valgresultatet med målingernes bud. Hver enkel prik repræsenterer forudsigelsen (x-aksen) og det faktiske resultat (y-aksen) for et parti ved et valg. Jo tættere prikken er på den stiplede linje, jo mere præcist rammer målingen. Som man kan se af figuren ligger overvægten af prikkerne meget tæt på den stiplede linje. I højre side af figuren viser vi, hvor præcist man ville ramme, hvis man bare antog af partiets opbakning var den samme som ved sidste valg. Det kan bruges som et benchmark. Vi kan her se, at man rammer betydeligt mere rigtigt, hvis man bruger målingerne end hvis man bare brugte partiets opbakning ved sidste valg.

Risbjergs Snit og Valgresultatet 1990–2015



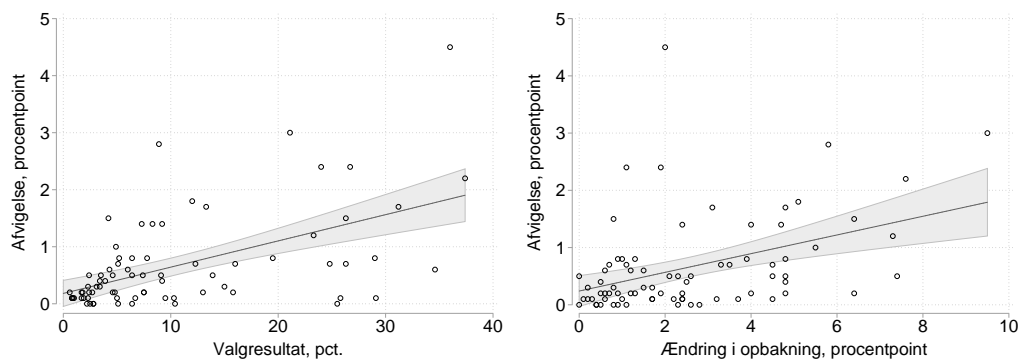
Figur 1

Det er ikke altid målingerne rammer lige præcist. I figur 2 ser vi på hvornår afvigelserne mellem målingerne og valgresultatet er store. Til venstre i figuren ser vi på, om der er en sammenhæng mellem størrelsen på partiet og størrelsen på afvigelsen. Vi finder her, at afvigelsen er størst for de større partier. Dette hænger godt sammen med stikprøvetori, der ville forvente en sådan sammenhæng (Agresti and Finlay, 2013). Til højre i figuren ser vi på, om der er en sammenhæng mellem ændring i opbakning til et parti og størrelsen på afvigelsen. Her finder vi, at meningsmålinger typisk rammer dårligere for partier som er gået meget frem eller meget tilbage.<sup>4</sup> Dette kan hænge sammen med at meningsmålingsintitutterne typisk bruger information, om hvad vælgerne stemte på ved sidste valg i deres vægtningsmatricer, hvilket alt andet lige er mere effektivt, når vælgerne stemmer på det samme parti som sidst.

I venstre del af figur 3 viser vi fordelingen af afvigelser mellem målinger og valgresultat. De fleste afvigelser er relativt små. Medianen er 0,4, hvilket betyder at halvdelen af alle afvigelser ligger under 0,4 procentpoint. Der er dog en relativ

<sup>4</sup>Ændring i opbakning og størrelse på partiet er positivt korrelerede, men der er en partiel effekt af begge variable på størrelsen af afvigelsen.

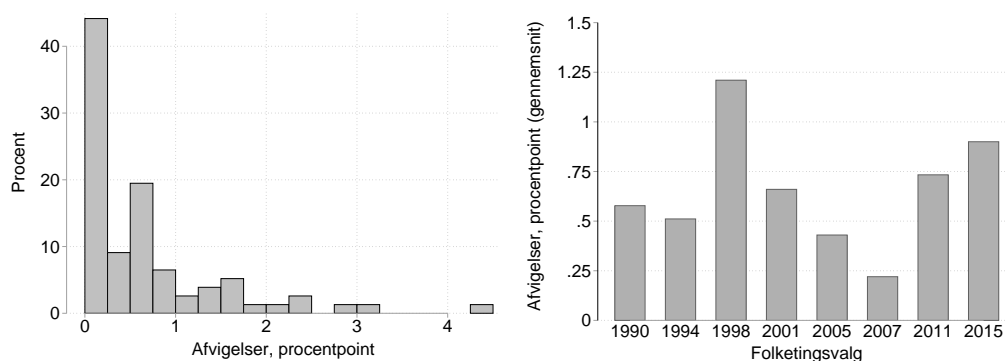
Hvilke faktorer driver afvigelse op?



Figur 2

tyk 'hale' af større afvigelser, hvilket gør at den gennemsnitlige afvigelse er 0,7. 90 procent af afvigelserne ligger under 2 procentpoint. Den største afvigelse ligger i overkanten af fire procentpoint, og dækker over at Socialdemokraterne blev voldsomt undervurderet i målingerne i 1998. Det var valget, hvor Poul Nyrup Rasmussen, mod forventning, slog Uffe Elleman Jensen. Den næststørste afvigelse er Dansk Folkeparti i 2015, hvor de blev undervurderet med 3 procentpoint. I den højre del af figur 3 viser vi den gennemsnitlige afvigelse på tværs af partierne ved de enkelte valg. Som det kan ses er der variation i, hvor godt målingerne rammer, men der er ikke en klar tendens over tid. Valget i 1998 var det 'dårligste' valg for målingerne, 2007 var det 'bedste' valg.

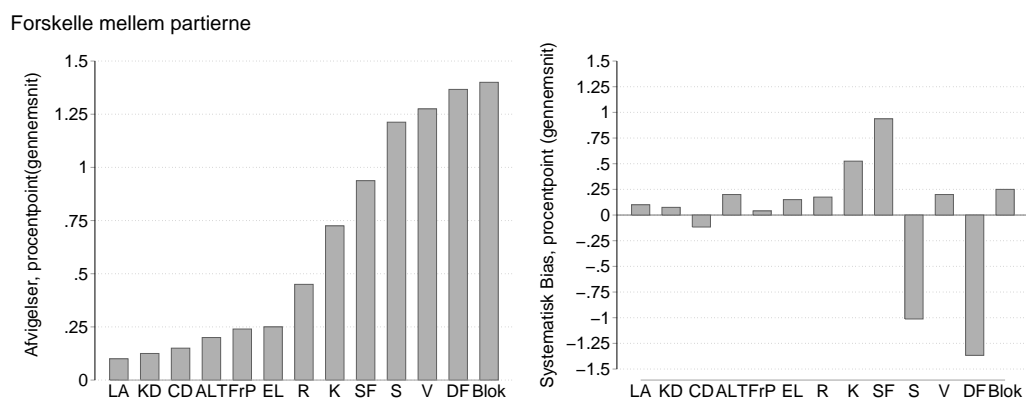
Fordeling af afvigelser og afvigelser på tværs af valg



Figur 3

Er der forskel på partierne? Det ser vi på i figur 4. Her udregner vi, hvor tæt målingerne kom på valgresultatet for de enkelte partier på tværs af valg (til venstre), og om målingerne systematisk over/undervurderede de enkelte partierne på tværs af valg (til højre). Her inkluderer vi også en blok-kategori, der ser hvor tæt målingerne ramte opbakningen til den røde blok af partier.

Som man kan se så er det typisk de større partier der rammes mere upræcist. Det flugter meget godt med, hvad vi fandt i figur 2. Dansk Folkeparti er lidt en outlier i den sammenhæng, da de typisk har været mindre end S og V, men samtidig har de en højere gennemsnitlig afvigelse. De største afvigelser finder vi på blokniveau. Her har målingerne i gennemsnit skudt 1,25 procentpoint ved siden af. Hvis vi ser på om der er systematisk bias i målingernes bud, så finder vi, at målingerne tenderer til at undervurdere Dansk Folkeparti og Socialdemokraterne, men overvurderer de Konservative og SF. Det er ikke overraskende, at målingerne undervurderer DF, idet der længe har været en diskussion om målingernes problemer med at indfange DF vælgerne. Det er mere overraskende at Socialdemokraterne i gennemsnit undervurderes. Dette kan delvis forklares ved at de blev meget undervurderet ved valget i 1998, men de er også blevet undervurderet ved 5 ud af de resterende 7 valg.



Figur 4

## 4 Konklusion

Vores analyse viser altså, at målingerne overordnet set har været relativt gode til at ramme valgresultatet. For det meste rammer målingerne indenfor 1 procentpoint. Alligevel er der nogle gange betydelige afvigelser mellem målingernes bud og valgresultatet. Den overordnede konklusion der kan trækkes herfra er, at målinger kan bruges til at forudsige valgresultatet, men man skal forvente at de kan tage fejl. Kan man sige noget mere præcist end det? Ja, måske. Det vil jeg i hvert fald prøve at gøre i denne konklusion.

Konkret kan man på baggrund af afvigelserne udregne en række 90 pct. konfidensintervaller. Hvis man ligger disse omkring fremtidige gennemsnit af meningsmålinger, så vil disse intervaller inkludere det faktiske resultat i 9 ud af 10 tilfælde.

- Små partier (< 5 pct. opbakning): +/- 0,5 procentpoint.

- Mellempartier (< 15 pct. opbakning): +/- 1,5 procentpoint.
- Store partier (> 15 pct. opbakning): +/- 3 procentpoint.
- Bloktilslutning: +/- 3,5 procentpoint.

Hvis Socialdemokraterne eksempelvis står til 27 procent i målingerne på valgdagen, så vil de med 90 procent sikkerhed få mellem 24 og 30 procent af stemmerne.

Imodsætning til traditionelle konfidensintervaller, der estimerer afvigelserne mellem målinger og valgresultat ved hjælp af antagelser omkring indsamling af data, så baserer disse konfidensintervaller sig på de observerede afvigelser mellem gennemsnit af målinger og faktiske valgresultater, vi har set siden 1990.<sup>5</sup>

## Litteratur

Agresti, A. and B. Finlay. 2013. *Statistical Methods for the Social Sciences: Pearson New International Edition*. Pearson custom library Pearson Education Limited.

URL: <https://books.google.dk/books?id=WRGpBwAAQBAJ>

DR. 11/11/2016. "Mediechefer efter Trump-sejr: Færre målinger - mere virkelighed."

URL: <http://www.dr.dk/nyheder/udland/valg-i-usa-2016/mediechefer-efter-trump-sejr-faerre-maalinger-mere-virkelighed>

Hansen, Kasper Møller. 2014. Mediernes meningsmålinger. In *Folketingsvalgkampen 2011 i perspektiv*, ed. K.M. Hansen and K Kosiara-Pedersen. DJØF-forlag.

Jennings, Will and Christopher Wlezien. 2016. "The timeline of elections: a comparative perspective." *American Journal of Political Science* 60(1):219–233.

Larsen, Dan. 1987. "Gallup Polling Accuracy in a Multi-Party Context: An Empirical Study of Twelve Danish Political Parties 1957-80." *Scandinavian Political Studies* 10(4):357–368.

Presseløgen. 13/11/2016. "Farvel til brug af meningsmålinger som vi kender det."

URL: <http://nyheder.tv2.dk/2016-11-13-tv-2-farvel-til-brug-af-meningsmaalinger-som-vi-kender-det>

Serup, Søs Marie. 11/11/2016. "Politisk kommentator: Kære meningsmålinger, jeg har mødt en anden."

URL: <http://nyheder.tv2.dk/politik/2016-11-11-politisk-kommentator-kaere-meningsmaalinger-jeg-har-moedt-en-anden>

<sup>5</sup>Konkret er disse konfidensintervaller baseret på en antagelse om, at afvigelserne mellem målingerne om valgresultatet trækkes fra en t-fordeling med en standardafvigelse, der er lig standardafvigelsen af de numeriske afvigelser ved tidligere valg for partier i den gruppe og et antal af frihedsgrader, der er lig 1 minus antal af historiske afvigelser, vi har for partier i denne gruppe.

Shirani-Mehr, Houshmand, David Rothschild, Sharad Goel and Andrew Gelman.  
2016. "Disentangling Bias and Variance in Election Polls." *Working Paper* .  
**URL:** <http://researchdmr.com/ProbabilityTotalError.pdf>

Thomsen, Søren Risbjerg. 1995. "Politiske meningsmålinger." *Politica* 1.

Thomsen, Søren Risbjerg. 1998. "Meningsmålingernes troværdighed." *Politica* 2.