



Hvem stemmer i Regionerne?

Beskrivende analyser af valgdeltagelsen baseret på
registerdata ved RV13

Yosef Bhatti
Jens Olav Dahlgaard
Jonas Hedegaard Hansen
Kasper Møller Hansen

Center for Valg og Partier
Institut for Statskundskab
Københavns Universitet

CVAP Working Paper Series

CVAP WP 1/2017
ISSN 0906-1444.
ISBN 978-87-7393-799-0.
www.cvap.polsci.ku.dk



Kort om rapporten

Tabelrapporten giver et overblik over valgdeltagelsen ved Regionsrådsvalgene d. 19. november 2013 i landets fem regioner opdelt på diverse baggrundsvariable. Med rapporten kan interesserede få et indblik i, hvordan valgdeltagelsen i de enkelte regioner er opdelt på eksempelvis køn, aldersgrupper, etnisk baggrund, uddannelsesniveau, tilknytning til arbejdsmarkedet mv.

Rapporten trækker på data om valgdeltagelsen for over 4,36 mio. borgere ved valget i 2013, hvilket svarer til stort set alle stemmeberettigede. Vi gør i denne henseende opmærksom på, at blanke og ugyldige stemmer også tæller med som afgivne stemmer. Informationen om borgernes valgdeltagelse er i anonymiseret form blevet koblet med registerdata på Danmarks Statistiks servere, hvilket giver et yderst solidt grundlag for analyserne. De samme data er anvendt i en tilsvarende rapport om Kommunalvalget i 2013 med titlen ”Hvem stemte og hvem blev hjemme”, hvori data og fremgangsmåde også er beskrevet i detaljer. I samme rapport findes analyser for hver af landets kommuner opdelt på de samme variable, som præsenteres for regionerne i denne rapport.

For at sikre anonymiteten angiver vi i rapporten ikke valgdeltagelsen for grupper med under 30 individer. Ligeledes for at beskytte anonymiteten angiver vi ikke grupper, hvis valgdeltagelse er så ekstrem, at færre end tre individer enten stemmer eller ikke stemmer.

Rapporten er den første af sin slags til at præsentere valgdeltagelsesanalyser på regionsniveau i Danmark, ligesom der heller ikke tidligere har været offentliggjort analyser af valgdeltagelsen opdelt på sociodemografi i de tidligere amter. Således giver rapporten et unikt indblik i borgernes regionale, demokratiske deltagelse anno 2013. Et vigtigt næste skridt vil være at afdække udviklingen over tid for at undersøge, om ulighederne i valgdeltagelse for forskellige grupper stiger eller falder. Et første pejlemærke kan være valget i 2017, hvis der indsamles data i den forbindelse.

Rapporten er muliggjort som følge af en bevilling fra Det Frie Forskningsråd (projektnummer 12-124983). Interesserede i emnet kan læse mere i de øvrige publikationer fra projektet om valgdeltagelse og mobilisering af vælgere, som vi har oplistet bagerst i rapporten.

Indholdsfortegnelse

Kort om rapporten.....	1
1. Region Nordjylland.....	3
2. Region Midtjylland	7
3. Region Syddanmark.....	12
4. Region Hovedstaden	17
5. Region Sjælland.....	23
B.1: Anvendte registervariable	28
C.1: Supplerende analyser.....	29
Andre udgivelser fra forfatterne om valgdeltagelse ved danske valg.....	33
Om forfatterne.....	36

1. Region Nordjylland

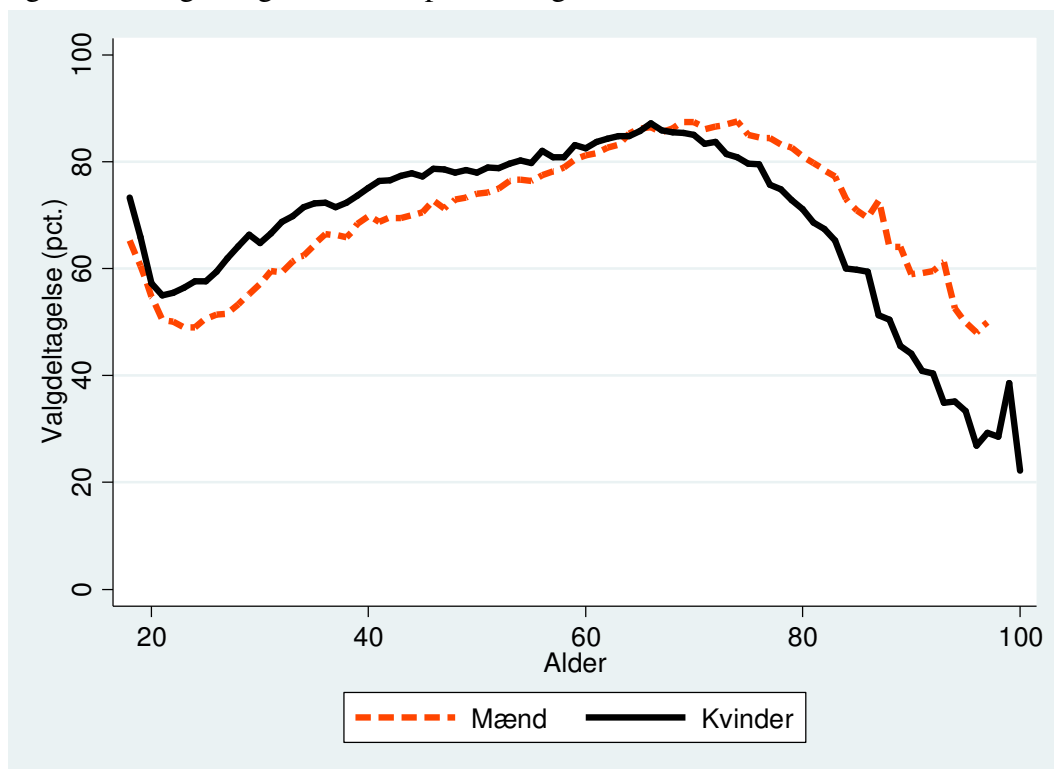
Tabel 1.1: Valgdeltagelse opdelt på aldersgrupper

	Pct.	N
18 år	69,2	7.788
19-21 år	57,2	24.470
22-29 år	55,1	52.695
30-39 år	66,9	64.138
40-49 år	74,2	79.349
50-59 år	78,5	79.663
60-69 år	84,8	76.280
70-79 år	82,9	47.873
80-89 år	67,2	22.104
90-99 år	43,7	4.430
100- år	22,8	92

Tabel 1.2: Valgdeltagelse opdelt på køn

	Pct.	N
Mand	71,3	229.680
Kvinde	74,3	229.202

Figur 1.1: Valgdeltagelse fordelt på alder og køn



Tabel 1.3: Valgdeltagelse opdelt på uddannelse

	Pct.	N
Grundskole	65,7	152.276
Gymnasial uddannelse	69,0	30.569
Faglig uddannelse	77,1	162.040
Kort- og mellemlang videregående uddannelse	84,5	76.608
Lang videregående uddannelse	84,4	20.898

Tabel 1.4: Valgdeltagelse opdelt på personlig indkomst

	Pct.	N
Under 100.000 kr.	58,9	47.334
100.000-199.999 kr.	70,0	122.800
200.000-299.999 kr.	70,3	114.350
300.000-399.999 kr.	78,8	95.406
400.000-499.999 kr.	82,8	43.067
500.000-599.999 kr.	83,0	15.824
600.000-699.999 kr.	82,7	7.059
700.000-799.999 kr.	83,3	3.596
800.000-899.999 kr.	80,6	2.152
900.000-999.999 kr.	83,8	1.373
Over 1.000.000 kr.	85,4	4.753

Tabel 1.5: Valgdeltagelse opdelt efter primær beskæftigelse for udvalgte grupper

	Pct.	N
Nettoledige	61,8	10.099
Bruttoledige	58,8	2.960
Flexydelse	84,4	900
Delvis ledighed	64,8	529
Beskæftiget uden løn	59,0	1.800
Uddannelsesforanstaltning/vejledning og opkvalificering	53,7	2.866
Sygedagpenge	63,1	3.128
Kontanthjælp	40,3	7.524
Revalideringsydelse	67,9	237
Øvrige uden for arbejdsstyrken	44,4	12.189
Førtidspensionist	57,3	23.210
Introduktionsydelse	56,7	60
Ledighedsydelse	68,8	1.343
Øvrige stemmeberettigede borgere	76,2	390.005

Tabel 1.6: Valgdeltagelse for etniske danskere, indvandrere og efterkommere efter statsborgerskab

	Danske statsborgere		Udenlandske statsborgere		Alle Pct.
	Pct.	N	Pct.	N	
Dansk	75,0	430.361	40,7	307	75,0
Indvandrere	57,6	6.681	33,0	19.925	39,2
Efterkommere	48,4	1.210	33,4	398	44,7

Tabel 1.7: Valgdeltagelse opdelt på oprindelsesland (hovedgrupper) og statsborgerskab

	Danske statsborgere		Udenlandske statsborgere		Alle Pct.
	Pct.	N	Pct.	N	
Danmark	75,0	430.361	40,7	307	75,0
Gamle EU lande	74,5	1.222	43,8	3.861	51,2
Nye EU lande	54,2	413	14,8	6.647	17,2
Resten af nordiske lande	70,4	365	40,4	1.823	45,4
Andre vestlige lande	64,4	135	54,1	405	56,7
Ikke-vestlige lande	51,3	5.756	40,5	7.587	45,2

Tabel 1.8: Valgdeltagelse opdelt på oprindelsesland og statsborgerskab

	Danske statsborgere		Udenlandske statsborgere		Alle Pct.
	Pct.	N	Pct.	N	
Danmark	75,0	430.361	40,7	307	75,0
Finland	77,9	68	51,9	79	63,9
Island	70,2	57	39,4	475	42,7
Norge	70,5	308	40,8	1.347	46,3
Sverige	72,7	337	51,9	553	59,8
Belgien	.	.	42,6	61	.
Bulgarien	.	.	15,6	493	.
Frankrig	.	.	29,2	236	.
Grækenland	.	.	31,8	88	.
Holland	73,5	49	54,8	473	56,5
Irland	.	.	53,8	52	.
Italien	.	.	30,7	238	.
Serbien- Montenegro	.	.	15,6	45	.
Jugoslavien	56,9	144	19,4	103	41,3
Polen	56,2	233	12,5	2.308	16,5
Portugal	.	.	23,2	82	.
Rumænien	41,1	73	15,9	1.739	16,9
Schweiz	.	.	54,0	50	.
Spanien	.	.	22,1	208	.
Storbritannien	75,0	136	47,6	578	52,8
Tyrkiet	50,4	268	34,3	417	40,6

Ungarn	.	.	13,2	342	.
Tyskland	75,0	519	44,7	1.174	54,0
Østrig	.	.	44,4	36	.
Burundi	.	.	66,0	47	.
Kenya	.	.	46,9	32	.
Marokko	56,3	32	.	.	.
Nigeria	.	.	23,3	30	.
Sudan	.	.	66,3	83	.
Uganda	50,0	36	36,0	50	41,9
Congo, Den Demokratiske rep.	.	.	62,5	112	.
Congo, republikken	.	.	58,1	93	.
Somalia	63,6	250	49,7	334	55,7
Brasilien	.	.	43,0	79	.
Canada	67,6	34	68,7	67	68,3
USA	71,1	76	52,5	223	57,2
Afghanistan	63,8	160	46,4	345	51,9
Bhutan	.	.	83,6	67	.
Myanmar	.	.	44,8	210	.
Sri Lanka	55,1	563	39,0	164	51,4
Indien	64,7	34	29,5	88	39,3
Indonesien	.	.	65,7	137	.
Irak	48,2	512	35,9	516	42,0
Iran	48,3	393	37,7	324	43,5
Israel	.	.	35,3	34	.
Kina	37,9	66	18,6	210	23,2
Libanon	40,8	718	34,5	177	39,6
Pakistan	46,2	39	40,5	37	43,4
Filippinerne	64,4	132	48,9	188	55,3
Syrien	51,2	43	50,0	52	50,5
Vietnam	40,8	772	30,5	452	37,0
Thailand	53,8	156	47,9	639	49,1
Australien	.	.	44,2	43	.
Estland	.	.	20,9	148	.
Letland	.	.	15,7	452	.
Litauen	.	.	16,9	859	.
Rusland	50,9	55	40,1	257	42,0
Ukraine	.	.	25,2	461	.
Moldova	.	.	20,6	34	.
Bosnien- Hercegovina	58,2	687	42,3	873	49,3
Serbien	.	.	27,3	33	.
Jugoslavien,fb.rep	56,1	41	26,2	65	37,7
Kosovo	.	.	38,7	62	.
Tjekkiet	.	.	23,2	82	.
Slovakiet	.	.	12,4	193	.

2. Region Midtjylland

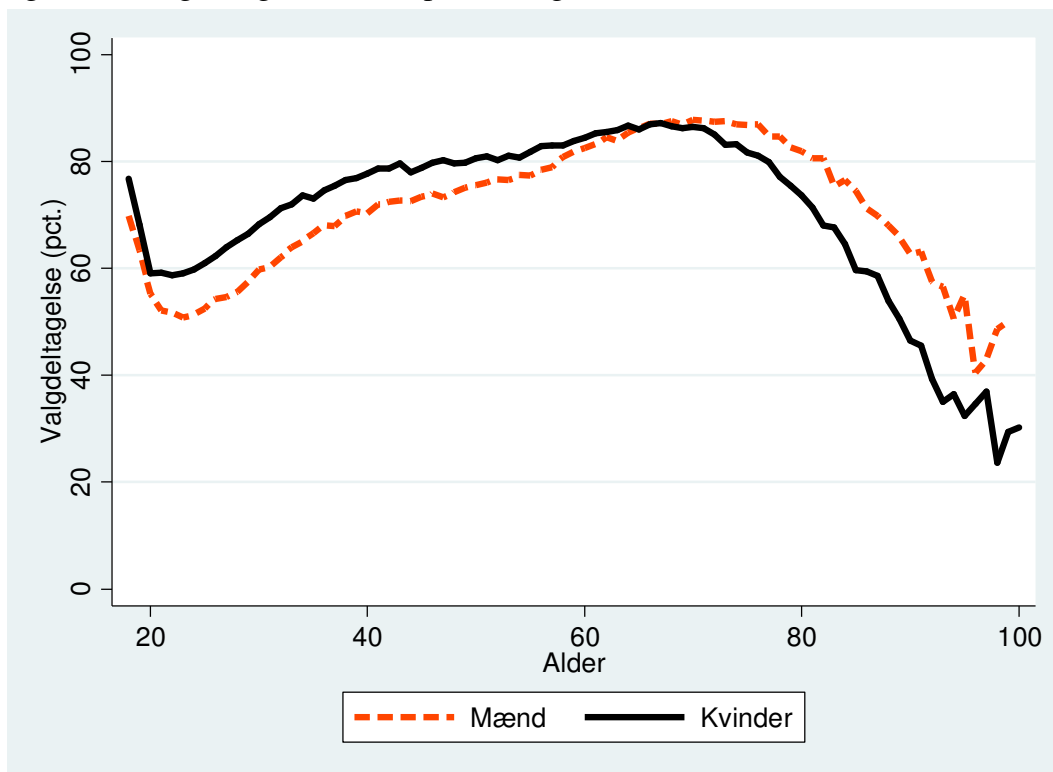
Tabel 2.1: Valgdeltagelse opdelt på aldersgrupper

	Pct.	N
18 år	73,3	16.985
19-21 år	59,4	52.214
22-29 år	57,4	120.901
30-39 år	69,6	146.549
40-49 år	76,1	174.214
50-59 år	79,9	160.742
60-69 år	85,8	150.501
70-79 år	84,5	90.485
80-89 år	69,1	40.358
90-99 år	44,7	8.141
100- år	28,8	212

Tabel 2.2: Valgdeltagelse opdelt på køn

	Pct.	N
Mand	72,4	477.532
Kvinde	75,9	483.770

Figur 2.1: Valgdeltagelse fordelt på alder og køn



Tabel 2.3: Valgdeltagelse opdelt på uddannelse

	Pct.	N
Grundskole	66,6	283.080
Gymnasial uddannelse	71,8	77.502
Faglig uddannelse	77,8	323.899
Kort- og mellemlang videregående uddannelse	85,3	182.745
Lang videregående uddannelse	86,3	57.356

Tabel 2.4: Valgdeltagelse opdelt på personlig indkomst

	Pct.	N
Under 100.000 kr.	60,4	106.123
100.000-199.999 kr.	71,2	240.021
200.000-299.999 kr.	71,1	226.536
300.000-399.999 kr.	80,1	200.506
400.000-499.999 kr.	83,8	98.602
500.000-599.999 kr.	84,5	38.756
600.000-699.999 kr.	85,1	17.776
700.000-799.999 kr.	84,2	9.306
800.000-899.999 kr.	83,7	5.494
900.000-999.999 kr.	84,3	3.576
Over 1.000.000 kr.	84,2	12.100

Tabel 2.5: Valgdeltagelse opdelt efter primær beskæftigelse for udvalgte grupper

	Pct.	N
Nettoledige	64,6	17.822
Bruttoledige	60,3	6.706
Flexydelse	84,9	1.506
Delvis ledighed	65,9	1.012
Beskæftiget uden løn	62,3	4.994
Uddannelsesforanstaltning/vejledning og opkvalificering	57,6	5.547
Sygedagpenge	63,8	6.540
Kontanthjælp	41,9	15.462
Revalideringsydelse	70,6	398
Øvrige uden for arbejdsstyrken	43,8	26.787
Førtidspensionist	57,8	47.667
Introduktionsydelse	43,5	124
Ledighedsydelse	69,6	3.245
Øvrige stemmeberettigede borgere	77,6	818.900

Tabel 2.6: Valgdeltagelse for etniske danskere, indvandrere og efterkommere efter statsborgerskab

	Danske statsborgere		Udenlandske statsborgere		Alle
	Pct.	N	Pct.	N	Pct.
Dansk	77,3	878.574	53,4	785	77,3
Indvandrere	56,4	22.566	33,0	52.208	40,1
Efterkommere	48,8	5.903	40,8	1.266	47,4

Tabel 2.7: Valgdeltagelse opdelt på oprindelsesland (hovedgrupper) og statsborgerskab

	Danske statsborgere		Udenlandske statsborgere		Alle
	Pct.	N	Pct.	N	Pct.
Danmark	77,3	878.574	53,4	785	77,3
Gamle EU lande	76,4	3.108	39,5	11.034	47,6
Nye EU lande	56,0	1.543	13,6	15.473	17,4
Resten af nordiske lande	70,9	635	43,8	3.182	48,3
Andre vestlige lande	69,6	270	44,6	1.194	49,2
Ikke-vestlige lande	51,2	22.913	41,4	22.591	46,3

Tabel 2.8: Valgdeltagelse opdelt på oprindelsesland og statsborgerskab

	Danske statsborgere		Udenlandske statsborgere		Alle
	Pct.	N	Pct.	N	Pct.
Danmark	77,3	878.574	53,4	785	77,3
Udlandet	54,3	35	42,9	49	47,6
Statsløs	54,5	33	.	.	.
Finland	72,0	168	46,7	321	55,4
Island	63,7	102	36,0	1.098	38,3
Norge	72,2	532	48,0	2.083	52,9
Sverige	73,9	589	50,7	1.092	58,8
Albanien	.	.	47,1	34	.
Belgien	78,8	33	23,3	189	31,5
Bulgarien	52,1	48	14,2	1.150	15,7
Tjekkoslaviet	66,0	100	32,3	31	58,0
Frankrig	70,6	68	25,9	719	29,7
Grækenland	59,5	37	22,4	174	28,9
Holland	82,9	123	50,8	1.151	53,9
Irland	.	.	45,4	205	.
Italien	77,0	61	28,7	698	32,5
Serbien-Montenegro	.	.	43,0	100	.

Jugoslavien	53,6	576	39,2	337	48,3
Polen	55,3	975	13,9	5.537	20,1
Portugal	.	.	20,5	190	.
Rumænien	49,3	213	13,9	4.056	15,6
Schweiz	.	.	61,7	167	.
Sovjetunionen	56,6	106	42,1	38	52,8
Spanien	73,8	42	16,1	874	18,8
Storbritannien	69,4	320	44,7	1.869	48,3
Tyrkiet	64,3	3.125	57,0	3.139	60,6
Ungarn	67,0	100	14,5	502	23,3
Tyskland	79,7	1.530	42,1	3.419	53,7
Østrig	81,0	84	37,2	129	54,5
Algeriet	51,2	84	44,2	43	48,8
Burundi	74,2	31	46,5	43	58,1
Etiopien	57,9	121	30,7	75	47,4
Eritrea	56,8	37	.	.	.
Ghana	52,7	55	44,0	100	47,1
Kenya	47,7	44	27,4	106	33,3
Marokko	42,1	311	40,0	155	41,4
Nigeria	54,8	31	41,8	55	46,5
Sudan	.	.	44,0	100	.
Sydafrika	63,5	74	41,3	80	51,9
Tanzania	45,2	42	59,1	44	52,3
Tunesien	37,1	97	25,8	62	32,7
Uganda	45,6	103	44,9	78	45,3
Egypten	43,7	87	40,3	62	42,3
Cameroun	.	.	28,9	38	.
Congo, Den	.	.	52,6	135	.
Demokratiske rep. Congo,	.	.	55,1	127	.
republikken
Somalia	54,0	1.299	47,9	1.472	50,8
Zambia	.	.	44,4	45	.
Argentina	76,0	100	39,4	66	61,4
Brasilien	56,1	41	45,3	201	47,1
Canada	73,4	64	35,6	160	46,4
Chile	73,5	113	42,9	56	63,3
Colombia	34,1	41	46,4	56	41,2
Cuba	.	.	45,8	48	.
Mexico	.	.	49,2	65	.
Peru	52,9	34	37,7	77	42,3
USA	69,4	144	42,8	622	47,8
Venezuela	.	.	46,2	52	.
Afghanistan	49,6	603	44,7	1.361	46,2
Bhutan	.	.	75,0	72	.
Myanmar	.	.	66,1	124	.
Sri Lanka	65,1	2.273	55,7	880	62,5
Indien	57,6	170	35,6	239	44,7

Indonesien	.	.	63,8	80	.
Irak	39,6	1.867	31,4	2.035	35,3
Iran	47,7	1.853	35,7	917	43,7
Israel	52,2	115	32,1	78	44,0
Japan	68,6	35	45,3	86	52,1
Jordan	33,3	48	.	.	.
Kina	38,8	201	20,6	563	25,4
Kuwait	26,3	236	20,8	226	23,6
Libanon	36,9	2.944	29,4	744	35,4
Nepal	.	.	45,2	31	.
Pakistan	38,5	143	25,9	108	33,1
Filippinerne	66,1	277	49,6	425	56,1
Sydkorea	59,5	42	.	.	.
Syrien	32,2	314	40,3	308	36,2
Mellemøsten uoplyst	46,5	43	.	.	.
Vietnam	42,8	2.075	24,2	959	36,9
Thailand	53,9	232	44,5	1.280	45,9
Australien	.	.	38,2	178	.
New Zealand	.	.	57,6	66	.
Estland	.	.	22,8	334	.
Letland	.	.	15,1	1.042	.
Litauen	37,2	43	9,1	2.252	9,6
Rusland	56,5	147	37,6	503	41,8
Ukraine	58,6	70	27,1	1.078	29,0
Hviderusland	53,1	32	48,1	77	49,5
Armenien	39,5	38	38,1	42	38,8
Moldova	.	.	18,0	61	.
Usbekistan	.	.	20,7	58	.
Kroatien	74,4	39	32,1	53	50,0
Slovenien	.	.	19,0	58	.
Bosnien- Hercegovina	57,8	1.744	40,9	2.103	48,6
Serbien	.	.	36,4	44	.
Jugoslavien,fb.rep	61,7	47	32,4	108	41,3
Kosovo	43,4	53	44,4	117	44,1
Tjekkiet	.	.	14,3	182	.
Slovakiet	.	.	14,2	310	.

3. Region Syddanmark

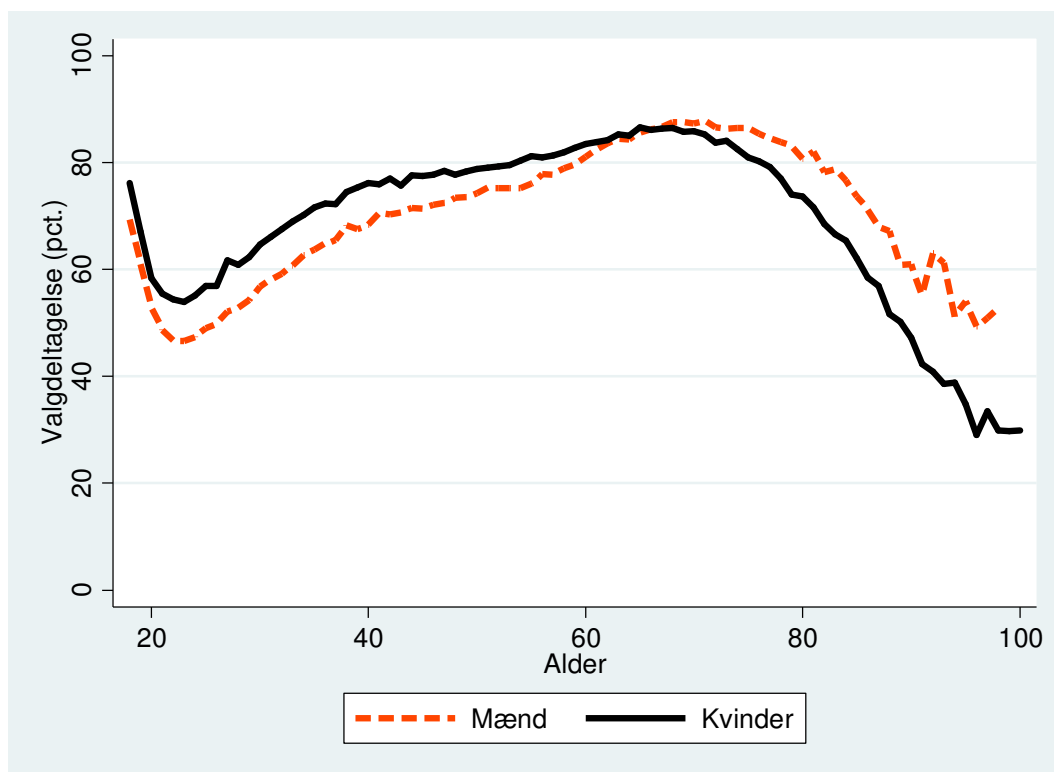
Tabel 3.1: Valgdeltagelse opdelt på aldersgrupper

	Pct.	N
18 år	72,7	16.312
19-21 år	57,4	45.813
22-29 år	53,5	97.134
30-39 år	66,9	131.126
40-49 år	74,4	168.847
50-59 år	78,5	162.263
60-69 år	85,2	152.151
70-79 år	83,9	98.092
80-89 år	68,9	44.353
90-99 år	45,2	8.698
100- år	26,5	200

Tabel 3.2: Valgdeltagelse opdelt på køn

	Pct.	N
Mand	71,7	457.785
Kvinde	74,8	467.204

Figur 3.1: Valgdeltagelse fordelt på alder og køn



Tabel 3.3: Valgdeltagelse opdelt på uddannelse

	Pct.	N
Grundskole	65,5	299.418
Gymnasial uddannelse	68,9	55.785
Faglig uddannelse	77,3	329.590
Kort- og mellemlang videregående uddannelse	85,5	168.052
Lang videregående uddannelse	85,8	38.363

Tabel 3.4: Valgdeltagelse opdelt på personlig indkomst

	Pct.	N
Under 100.000 kr.	59,4	93.434
100.000-199.999 kr.	70,2	246.452
200.000-299.999 kr.	69,9	231.982
300.000-399.999 kr.	79,4	186.980
400.000-499.999 kr.	83,8	88.125
500.000-599.999 kr.	84,2	34.076
600.000-699.999 kr.	84,0	15.627
700.000-799.999 kr.	84,6	8.258
800.000-899.999 kr.	84,0	4.895
900.000-999.999 kr.	84,0	3.060
Over 1.000.000 kr.	83,9	10.338

Tabel 3.5: Valgdeltagelse opdelt efter primær beskæftigelse for udvalgte grupper

	Pct.	N
Nettoledige	62,2	21.128
Bruttoledige	57,6	6.885
Flexydelse	86,3	1.599
Delvis ledighed	63,5	1.087
Beskæftiget uden løn	59,8	3.457
Uddannelsesforanstaltning/vejledning og opkvalificering	53,4	5.367
Sygedagpenge	63,5	6.559
Kontanthjælp	42,1	17.902
Revalideringsydelse	69,3	349
Øvrige uden for arbejdsstyrken	46,5	26.118
Førtidspensionist	58,0	51.965
Introduktionsydelse	52,0	125
Ledighedsydelse	67,3	2.850
Øvrige stemmeberettigede borgere	76,8	775.765

Tabel 3.6: Valgdeltagelse for etniske danskere, indvandrere og efterkommere efter statsborgerskab

	Danske statsborgere		Udenlandske statsborgere		Alle Pct.
	Pct.	N	Pct.	N	
Dansk	76,2	844.708	52,7	823	76,2
Indvandrere	57,3	23.787	34,3	49.364	41,8
Efterkommere	46,6	5.094	41,4	1.213	45,6

Tabel 3.7: Valgdeltagelse opdelt på oprindelsesland (hovedgrupper) og statsborgerskab

	Danske statsborgere		Udenlandske statsborgere		Alle Pct.
	Pct.	N	Pct.	N	
Danmark	76,2	844.708	52,7	823	76,2
Gamle EU lande	73,5	5.402	43,4	12.413	52,5
Nye EU lande	57,8	1.383	14,4	12.641	18,7
Resten af nordiske lande	72,5	512	40,1	2.774	45,2
Andre vestlige lande	69,1	304	54,9	925	58,4
Ikke-vestlige lande	50,1	21.280	39,4	21.824	44,7

Tabel 3.8: Valgdeltagelse opdelt på oprindelsesland og statsborgerskab

	Danske statsborgere		Udenlandske statsborgere		Alle Pct.
	Pct.	N	Pct.	N	
Danmark	76,2	844.708	52,7	823	76,2
Udlandet	45,2	31	30,4	46	36,4
Statsløs	23,9	46	20,5	39	22,4
Finland	76,3	152	54,8	219	63,6
Island	69,0	84	34,6	1.128	37,0
Norge	73,1	428	43,9	1.643	49,9
Sverige	72,3	593	50,8	951	59,1
Belgien	62,2	37	32,3	124	39,1
Bulgarien	,	.	17,6	516	,
Tjekkoslaviet	62,3	77	42,4	33	56,4
Frankrig	71,1	90	39,2	401	45,0
Grækenland	,	.	29,8	151	,
Holland	76,8	151	50,5	1.394	53,1
Irland	,	.	40,7	182	,
Italien	68,9	61	30,3	446	34,9
Serbien- Montenegro	62,7	51	42,3	239	45,9
Jugoslavien	45,6	962	25,9	823	36,5
Polen	57,9	841	14,0	5.305	20,0
Portugal	,	.	37,2	121	,
Rumænien	47,6	233	13,5	3.079	15,9

Schweiz	70,5	44	66,9	178	67,6
Sovjetunionen	52,3	86	.	.	.
Spanien	74,0	50	27,7	357	33,4
Storbritannien	72,8	327	45,3	1.623	49,9
Tyrkiet	54,3	2.445	47,4	2.258	51,0
Ungarn	67,0	115	13,3	622	21,7
Tyskland	73,7	3.788	42,7	6.285	54,3
Østrig	77,0	74	43,7	151	54,7
Algeriet	68,4	76	37,1	35	58,6
Etiopien	64,5	76	53,0	66	59,2
Ghana	64,7	51	35,4	96	45,6
Kenya	57,5	40	38,5	65	45,7
Marokko	56,9	137	47,2	89	53,1
Nigeria	51,3	39	36,7	60	42,4
Sudan	.	.	34,8	66	.
Sydafrika	63,2	38	44,4	45	53,0
Tanzania	50,0	40	35,9	39	43,0
Tunesien	44,4	81	43,8	48	44,2
Uganda	42,3	52	34,8	66	38,1
Egypten	43,8	80	28,9	38	39,0
Congo, Den	.	.	51,4	109	.
Demokratiske rep.					
Congo,	.	.	38,9	54	.
republikken					
Somalia	54,5	951	49,5	911	52,0
Zambia	.	.	26,7	60	.
Argentina	71,1	76	35,9	39	59,1
Brasilien	70,1	67	40,1	212	47,3
Canada	74,2	93	54,9	142	62,6
Chile	72,1	43	51,1	45	61,4
Colombia	56,3	32	28,6	35	41,8
Cuba	.	.	38,1	42	.
Mexico	.	.	42,4	59	.
Peru	.	.	58,0	50	.
USA	66,4	128	52,1	436	55,3
Venezuela	64,3	42	45,7	46	54,5
Afghanistan	47,5	623	45,4	1.421	46,0
Myanmar	.	.	61,7	519	.
Sri Lanka	62,0	1.742	52,7	602	59,6
Indien	73,3	131	43,6	133	58,3
Indonesien	58,1	31	52,8	72	54,4
Irak	47,0	1.304	36,7	1.799	41,0
Iran	46,9	1.354	31,9	571	42,4
Israel	61,5	78	34,0	53	50,4
Japan	65,7	35	47,1	70	53,3
Jordan	32,5	83	.	.	.
Kina	46,7	105	24,6	423	29,0
Kuwait	37,7	114	32,8	134	35,1

Libanon	40,9	2.693	32,5	578	39,4
Malaysia	.	.	47,7	44	.
Nepal	.	.	44,4	54	.
Pakistan	39,6	424	35,7	272	38,1
Filippinerne	62,3	358	54,0	463	57,6
Sydkorea	53,3	30	.	.	.
Syrien	43,7	199	46,7	229	45,3
Mellemøsten uoplyst	44,3	88	38,3	47	42,2
Vietnam	41,2	2.175	28,9	1.114	37,1
Thailand	54,5	235	45,7	912	47,5
Australien	.	.	52,3	111	.
New Zealand	.	.	46,4	56	.
Estland	.	.	23,3	176	.
Letland	.	.	17,5	932	.
Litauen	81,6	38	12,1	1.566	13,7
Rusland	52,7	112	36,3	545	39,1
Ukraine	42,9	56	27,3	785	28,3
Hviderusland	.	.	55,7	79	.
Armenien	40,5	79	37,9	58	39,4
Moldova	.	.	42,2	45	.
Kroatien	58,2	55	23,9	67	39,3
Slovenien	.	.	20,8	53	.
Bosnien- Hercegovina	54,8	2.774	36,3	3.376	44,6
Makedonien	57,9	38	40,9	44	48,8
Serbien	.	.	25,2	107	.
Jugoslavien,fb.rep	37,6	117	27,0	403	29,4
Kosovo	55,4	92	32,8	341	37,6
Tjekkiet	.	.	23,3	129	.
Slovakiet	.	.	13,9	216	.

4. Region Hovedstaden

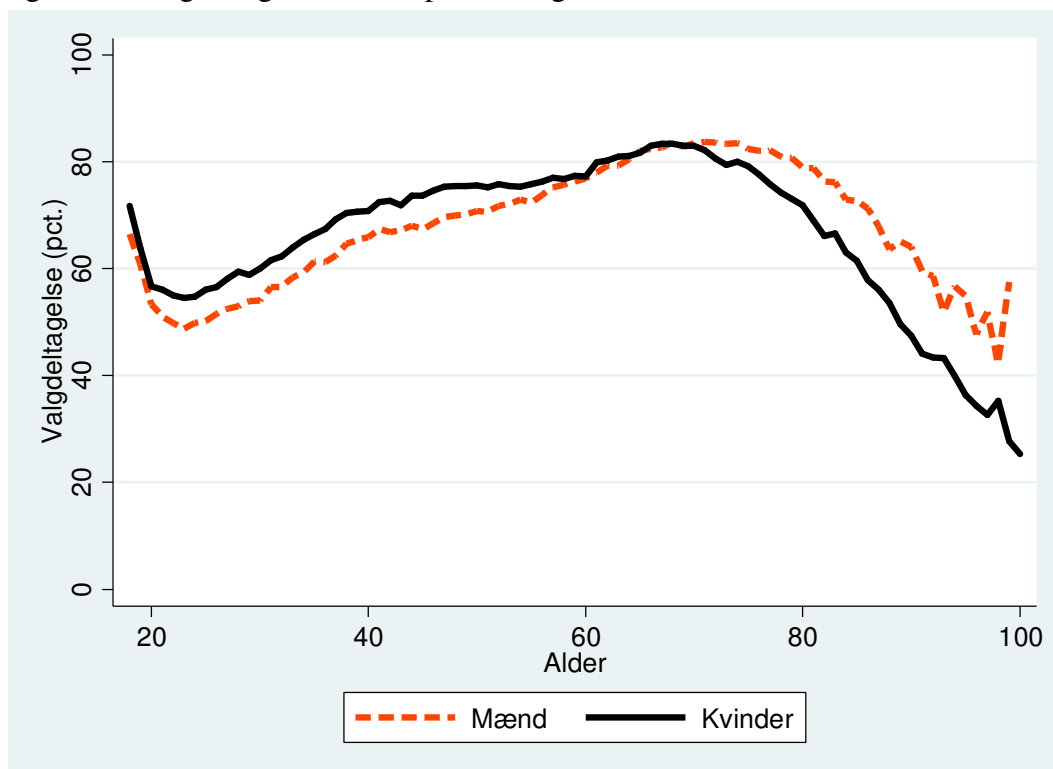
Tabel 4.1: Valgdeltagelse opdelt på aldersgrupper

	Pct.	N
18 år	69,1	20.062
19-21 år	56,8	66.081
22-29 år	54,0	200.692
30-39 år	63,1	241.324
40-49 år	70,9	251.903
50-59 år	74,6	209.146
60-69 år	81,2	190.694
70-79 år	80,8	119.246
80-89 år	67,0	53.614
90-99 år	46,1	12.135
100- år	33,1	287

Tabel 4.2: Valgdeltagelse opdelt på køn

	Pct.	N
Mand	67,4	661.156
Kvinde	70,1	704.028

Figur 4.1: Valgdeltagelse fordelt på alder og køn



Tabel 4.3: Valgdeltagelse opdelt på uddannelse

	Pct.	N
Grundskole	58,7	317.529
Gymnasial uddannelse	66,9	151.227
Faglig uddannelse	71,6	367.804
Kort- og mellemlang videregående uddannelse	79,4	284.322
Lang videregående uddannelse	82,7	168.760

Tabel 4.4: Valgdeltagelse opdelt på personlig indkomst

	Pct.	N
Under 100.000 kr.	53,5	174.349
100.000-199.999 kr.	63,9	308.577
200.000-299.999 kr.	65,0	274.146
300.000-399.999 kr.	74,1	253.007
400.000-499.999 kr.	79,7	156.620
500.000-599.999 kr.	81,9	75.960
600.000-699.999 kr.	82,8	40.679
700.000-799.999 kr.	82,5	23.325
800.000-899.999 kr.	82,7	14.207
900.000-999.999 kr.	81,5	8.996
Over 1.000.000 kr.	80,1	28.954

Tabel 4.5: Valgdeltagelse opdelt efter primær beskæftigelse for udvalgte grupper

	Pct.	N
Nettoledige	57,5	33.858
Bruttoledige	52,9	11.250
Flexydelse	80,7	1.081
Delvis ledighed	62,3	1.907
Beskæftiget uden løn	53,0	2.808
Uddannelsesforanstaltning/vejledning og opkvalificering	51,4	5.705
Sygedagpenge	57,2	7.959
Kontanthjælp	38,5	28.359
Revalideringsydelse	61,4	319
Øvrige uden for arbejdsstyrken	40,1	59.284
Førtidspensionist	53,0	48.263
Introduktionsydelse	39,7	78
Ledighedsydelse	69,5	2.446
Øvrige stemmeberettigede borgere	72,8	1.150.061

Tabel 4.6: Valgdeltagelse for etniske danskere, indvandrere og efterkommere efter statsborgerskab

	Danske statsborgere		Udenlandske statsborgere		Alle
	Pct.	N	Pct.	N	Pct.
Dansk	74,6	1.142.737	57,0	2.323	74,6
Indvandrere	51,4	61.915	32,3	127.284	38,6
Efterkommere	41,1	24.513	33,3	6.412	39,5

Tabel 4.7: Valgdeltagelse opdelt på oprindelsesland (hovedgrupper) og statsborgerskab

	Danske statsborgere		Udenlandske statsborgere		Alle
	Pct.	N	Pct.	N	Pct.
Danmark	74,6	1.142.737	57,0	2.323	74,6
Gamle EU lande	71,2	8.544	36,4	33.813	43,4
Nye EU lande	56,9	5.404	15,5	19.639	24,4
Resten af nordiske lande	69,4	1.666	41,2	8.990	45,6
Andre vestlige lande	67,3	1.046	38,7	4.506	44,1
Ikke-vestlige lande	44,2	69.768	33,7	66.748	39,1

Tabel 4.8: Valgdeltagelse opdelt på oprindelsesland og statsborgerskab

	Danske statsborgere		Udenlandske statsborgere		Alle
	Pct.	N	Pct.	N	Pct.
Danmark	74,6	1.142.737	57,0	2.323	74,6
Udlandet	36,1	72	33,8	77	34,9
Statsløs	24,5	106	22,7	75	23,8
Finland	68,4	659	44,2	1.360	52,1
Island	70,3	279	36,5	2.743	39,6
Luxembourg	57,1	35	.	.	.
Norge	69,2	1.387	43,3	6.238	48,0
Sverige	75,3	2.101	50,4	6.414	56,6
Albanien	.	.	33,3	117	.
Belgien	76,7	103	33,7	401	42,5
Bulgarien	55,2	239	14,7	2.439	18,3
Tjekkoslaviet	67,0	351	57,5	80	65,2
Frankrig	72,6	369	31,5	2.990	36,0
Grækenland	61,0	205	22,0	1.106	28,1
Holland	76,9	277	42,6	1.529	47,8
Irland	62,9	70	37,2	715	39,5
Italien	66,7	288	22,2	3.418	25,7
Serbien-	.	.	23,9	92	.
Montenegro					
Jugoslavien	39,5	4.513	20,8	3.945	30,8
Malta	.	.	37,8	37	.
Polen	56,2	3.482	16,9	7.495	29,4

Portugal	68,4	133	21,0	739	28,2
Rumænien	47,9	509	12,9	3.391	17,5
Schweiz	68,6	140	48,9	479	53,3
Sovjetunionen	54,6	597	23,8	147	48,5
Spanien	57,7	279	22,8	2.558	26,2
Storbritannien	61,4	924	35,5	5.666	39,1
Tyrkiet	54,6	12.667	47,2	13.547	50,8
Ungarn	64,5	547	13,8	1.207	29,6
Tyskland	74,1	2.894	39,9	6.371	50,6
Østrig	72,5	207	35,7	526	46,1
Algeriet	38,5	460	31,7	205	36,4
Angola	.	.	21,2	52	.
Burundi	43,3	104	32,1	109	37,6
Etiopien	51,3	400	29,7	219	43,6
Eritrea	59,2	98	34,2	73	48,5
Gambia	39,7	204	37,7	228	38,7
Ghana	56,4	383	33,7	653	42,1
Guinea-Bissau	.	.	50,0	32	.
Guinea	.	.	20,4	54	.
Kenya	44,6	231	34,2	231	39,4
Libyen	.	.	20,0	35	.
Mozambique	.	.	18,2	55	.
Marokko	37,1	4.014	28,9	1.898	34,5
Mauritius	54,5	44	.	.	.
Nigeria	37,9	124	25,7	405	28,5
Sierre Leone	37,6	101	32,5	126	34,8
Sudan	40,6	96	33,6	113	36,8
Sydafrika	62,1	169	37,7	231	48,0
Tanzania	46,0	187	36,2	177	41,2
Tunesien	34,7	285	26,1	226	30,9
Uganda	39,2	347	26,6	327	33,1
Egypten	33,2	864	23,0	357	30,2
Cameroun	55,6	63	29,8	218	35,6
Congo, Den	48,0	50	43,8	73	45,5
Demokratiske rep. Congo,	.	.	40,4	52	.
republikken
Elfenbenskysten	41,1	112	33,3	150	36,6
Rwanda	51,7	58	42,2	64	46,7
Senegal	.	.	41,9	43	.
Somalia	37,4	1.798	30,2	1.949	33,7
Togo	49,0	49	41,9	43	45,7
Zimbabwe	56,3	48	43,1	58	49,1
Zambia	.	.	27,1	59	.
Argentina	64,0	292	33,2	232	50,4
Bolivia	51,3	39	44,2	43	47,6
Brasilien	58,5	352	34,1	816	41,4
Canada	64,7	204	38,1	653	44,5

Chile	65,4	506	40,9	345	55,5
Colombia	54,1	135	34,7	199	42,5
Cuba	50,0	54	43,2	183	44,7
Dominikanske rep.	.	.	43,2	44	.
Ecuador	53,1	64	37,1	89	43,8
Guatemala	.	.	50,0	36	.
Jamaica	.	.	25,0	44	.
Mexico	70,1	107	45,0	251	52,5
Nicaragua	.	.	25,7	35	.
Peru	56,0	193	40,0	245	47,0
Trinidad og Tobago	59,4	32	36,4	33	47,7
Uruguay	58,3	120	27,1	48	49,4
USA	68,5	609	39,4	2.545	45,0
Venezuela	72,2	72	31,3	134	45,6
Yemen	32,8	131	.	.	.
Afghanistan	40,5	1.526	32,5	1.808	36,2
Bahrain	14,7	34	.	.	.
Bhutan	.	.	58,3	36	.
Bangladesh	42,0	100	47,0	330	45,8
Myanmar	70,6	34	73,2	190	72,8
Cambodja	35,9	78	30,5	59	33,6
Sri Lanka	58,8	609	43,7	247	54,4
Cypern	48,4	31	25,0	40	35,2
Taiwan	54,5	66	33,8	80	43,2
Indien	47,8	1.316	28,5	1.739	36,8
Indonesien	74,7	99	49,5	216	57,5
Irak	37,0	5.105	28,0	4.037	33,0
Iran	42,3	4.668	25,2	1.610	37,9
Israel	49,4	385	35,8	335	43,1
Japan	64,1	131	43,9	519	48,0
Jordan	28,3	841	22,1	402	26,3
Kina	43,1	1.317	18,3	3.019	25,8
Kuwait	38,0	184	28,6	112	34,5
Libanon	28,3	4.661	21,2	1.206	26,8
Malaysia	55,6	81	37,9	153	44,0
Nepal	.	.	40,7	747	.
Pakistan	44,3	7.760	37,5	6.644	41,1
Filippinerne	51,1	1.418	32,6	2.304	39,6
Saudi-Arabien	46,5	43	.	.	.
Singapore	63,6	66	38,3	107	48,0
Sydkorea	52,6	97	25,6	133	37,0
Syrien	37,2	830	28,1	405	34,3
Mellemøsten uoplyst	38,0	121	26,8	41	35,2
Vietnam	42,8	1.641	24,7	498	38,6
Thailand	49,8	669	39,4	2.946	41,3

Australien	61,2	67	29,1	633	32,1
New Zealand	.	.	37,6	189	.
Estland	53,8	39	21,8	491	24,2
Letland	61,0	82	17,3	928	20,9
Litauen	60,5	76	12,2	2.502	13,6
Rusland	49,7	521	28,1	1.433	33,8
Ukraine	48,5	237	29,4	632	34,6
Hviderusland	42,1	38	36,6	123	37,9
Armenien	36,7	147	24,5	98	31,8
Aserbajdsjan	33,9	59	24,2	91	28,0
Moldova	.	.	36,7	90	.
Usbekistan	.	.	30,6	62	.
Kasakhstan	.	.	20,5	44	.
Georgien	.	.	23,7	59	.
Kroatien	53,5	245	21,5	275	36,5
Slovenien	.	.	17,4	138	.
Bosnien- Hercegovina	47,5	2.413	27,5	1.690	39,2
Makedonien	38,4	887	19,4	1.756	25,8
Serbien	55,8	52	28,4	232	33,5
Jugoslavien,fb.rep	42,4	59	23,3	249	26,9
Montenegro	.	.	23,9	92	.
Kosovo	27,9	61	19,8	106	22,8
Tjekkiet	.	.	19,0	364	.
Slovakiet	.	.	12,7	527	.

5. Region Sjælland

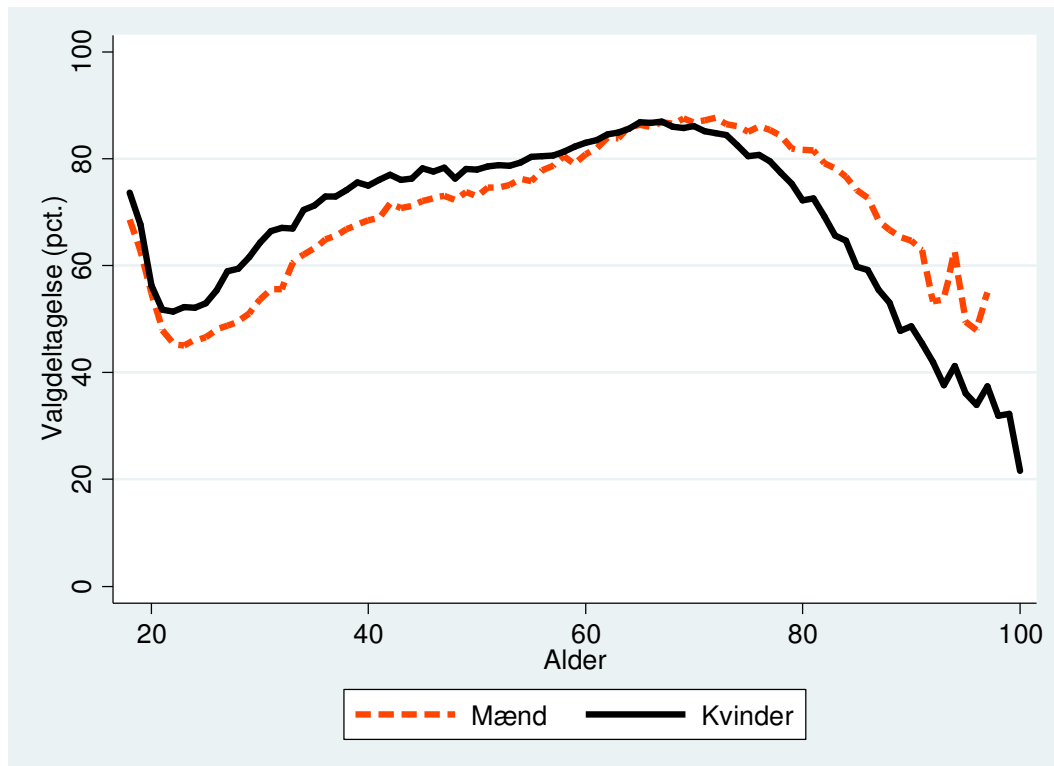
Tabel 5.1: Valgdeltagelse opdelt på aldersgrupper

	Pct.	N
18 år	71,1	11.415
19-21 år	57,4	28.516
22-29 år	51,2	53.171
30-39 år	66,8	85.182
40-49 år	74,3	123.935
50-59 år	78,2	114.960
60-69 år	85,3	115.975
70-79 år	84,1	71.298
80-89 år	68,9	28.827
90-99 år	46,6	5.685
100- år	24,4	119

Tabel 5.2: Valgdeltagelse opdelt på køn

	Pct.	N
Mand	72,4	314.074
Kvinde	75,2	325.009

Figur 5.1: Valgdeltagelse fordelt på alder og køn



Tabel 5.3: Valgdeltagelse opdelt på uddannelse

	Pct.	N
Grundskole	65,5	205.158
Gymnasial uddannelse	69,7	34.104
Faglig uddannelse	77,4	242.386
Kort- og mellemlang videregående uddannelse	85,1	111.045
Lang videregående uddannelse	87,7	28.197

Tabel 5.4: Valgdeltagelse opdelt på personlig indkomst

	Pct.	N
Under 100.000 kr.	59,7	60.871
100.000-199.999 kr.	70,8	159.151
200.000-299.999 kr.	70,2	153.085
300.000-399.999 kr.	78,5	131.862
400.000-499.999 kr.	82,7	70.419
500.000-599.999 kr.	84,2	28.504
600.000-699.999 kr.	84,7	13.719
700.000-799.999 kr.	85,2	7.301
800.000-899.999 kr.	86,3	4.044
900.000-999.999 kr.	84,3	2.541
Over 1.000.000 kr.	85,5	7.560

Tabel 5.5: Valgdeltagelse opdelt efter primær beskæftigelse for udvalgte grupper

	Pct.	N
Nettoledige	62,1	13.746
Bruttoledige	55,5	4.975
Flexydelse	86,6	997
Delvis ledighed	67,6	715
Beskæftiget uden løn	61,3	2.056
Uddannelsesforanstaltning/vejledning og opkvalificering	53,4	3.437
Sygedagpenge	64,3	4.307
Kontanthjælp	43,0	11.528
Revalideringsydelse	73,6	352
Øvrige uden for arbejdsstyrken	47,0	17.799
Førtidspensionist	58,6	35.361
Introduktionsydelse	46,9	98
Ledighedsydelse	71,9	1.885
Øvrige stemmeberettigede borgere	77,2	540.726

Tabel 5.6: Valgdeltagelse for etniske danskere, indvandrere og efterkommere efter statsborgerskab

	Danske statsborgere		Udenlandske statsborgere		Alle Pct.
	Pct.	N	Pct.	N	
Dansk	75,9	593,731	57,2	633	75,9
Indvandrere	60,1	13,812	39,5	25,709	46,7
Efterkommere	50,3	3,914	39,8	1,284	47,7

Tabel 5.7: Valgdeltagelse opdelt på oprindelsesland (hovedgrupper) og statsborgerskab

	Danske statsborgere		Udenlandske statsborgere		Alle Pct.
	Pct.	N	Pct.	N	
Danmark	75,9	593,731	57,2	633	75,9
Gamle EU lande	76,5	2,692	49,5	4,882	59,1
Nye EU lande	63,0	1,180	15,3	5,882	23,3
Resten af nordiske lande	73,8	500	59,5	1,338	63,4
Andre vestlige lande	68,5	241	51,2	715	55,5
Ikke-vestlige lande	52,9	13,113	43,6	14,176	48,1

Tabel 5.8: Valgdeltagelse opdelt på oprindelsesland og statsborgerskab

	Danske statsborgere		Udenlandske statsborgere		Alle Pct.
	Pct.	N	Pct.	N	
Danmark	75,9	593.731	57,2	633	75,9
Udlandet	38,7	31	.	.	.
Statsløs	33,3	84	29,0	31	32,2
Finland	78,3	226	61,1	180	70,7
Island	82,4	74	62,9	329	66,5
Norge	72,2	425	58,5	1.005	62,6
Sverige	75,4	619	57,0	819	65,0
Belgien	74,2	31	60,3	78	64,2
Bulgarien	.	.	13,7	490	.
Tjekkoslaviet	70,6	68	.	.	.
Frankrig	85,1	74	33,6	283	44,3
Grækenland	.	.	31,8	66	.
Holland	83,7	98	54,1	364	60,4
Irland	.	.	55,7	88	.
Italien	83,0	53	42,3	265	49,1
Serbien-	.	.	29,3	82	.
Montenegro					
Jugoslavien	51,6	723	30,8	655	41,7
Polen	61,8	749	14,4	3.160	23,5
Portugal	.	.	23,1	65	.
Rumænien	55,8	95	13,8	792	18,3
Schweiz	.	.	61,4	114	.
Sovjetunionen	60,0	65	.	.	.

Spanien	63,8	58	27,8	209	35,6
Storbritannien	77,8	248	54,5	1.067	58,9
Tyrkiet	61,8	3.329	56,6	3.573	59,1
Ungarn	68,0	175	18,8	197	41,9
Tyskland	76,7	1.150	47,5	1.291	61,2
Østrig	70,1	77	45,5	101	56,2
Algeriet	36,7	30	.	.	.
Burundi	57,9	38	52,5	40	55,1
Ghana	56,8	37	47,6	63	51,0
Kenya	57,4	47	34,8	46	46,2
Marokko	48,6	282	42,3	149	46,4
Nigeria	.	.	41,7	48	.
Sydafrika	63,2	38	37,5	40	50,0
Tanzania	60,5	38	41,7	36	51,4
Tunesien	50,0	32	.	.	.
Uganda	44,0	50	22,6	53	33,0
Egypten	36,7	90	35,5	31	36,4
Congo, republikken	.	.	58,3	36	.
Somalia	56,5	207	52,6	251	54,4
Argentina	82,1	56	.	.	.
Brasilien	54,1	61	45,6	136	48,2
Canada	73,6	53	50,0	108	57,8
Chile	67,9	53	39,4	33	57,0
Mexico	.	.	33,3	30	.
Peru	65,6	32	52,4	42	58,1
USA	64,1	131	47,3	366	51,7
Afghanistan	46,2	396	40,7	888	42,4
Bhutan	.	.	86,7	45	.
Myanmar	.	.	71,4	56	.
Sri Lanka	67,1	510	55,7	201	63,9
Indien	60,2	128	25,7	109	44,3
Indonesien	.	.	57,8	45	.
Irak	41,8	1.131	34,4	1.414	37,7
Iran	52,8	591	44,6	327	49,9
Israel	68,4	38	54,1	61	59,6
Japan	73,3	30	46,7	45	57,3
Jordan	53,3	30	.	.	.
Kina	41,4	174	20,9	507	26,1
Kuwait	.	.	33,3	48	.
Libanon	36,6	1.635	23,1	441	33,8
Pakistan	41,2	308	38,0	184	40,0
Filippinerne	55,5	256	49,6	421	51,8
Syrien	41,0	105	42,6	136	41,9
Mellemøsten uoplyst	45,5	55	.	.	.
Vietnam	59,7	320	37,7	138	53,1
Thailand	55,1	198	50,3	997	51,0

Australien	.	.	51,5	97	.
New Zealand	.	.	63,3	30	.
Estland	.	.	23,7	97	.
Letland	.	.	16,7	282	.
Litauen	.	.	17,1	608	.
Rusland	64,0	89	41,3	293	46,6
Ukraine	55,1	69	34,0	265	38,3
Hviderusland	.	.	44,2	43	.
Armenien	43,5	62	.	.	.
Kroatien	67,5	40	36,4	33	53,4
Bosnien- Hercegovina	57,1	909	37,3	868	47,4
Makedonien	42,9	42	31,9	69	36,0
Serbien	.	.	27,5	80	.
Jugoslavien,fb.rep	.	.	38,3	133	.
Kosovo	.	.	38,0	142	.
Tjekkiet	.	.	19,5	77	.
Slovakiet	.	.	19,4	134	.

B.1: Anvendte registervariable

Information om de enkelte borgers valgdeltagelse blev som nævnt ovenfor tilvejebragt via valglisterne. Denne information blev i anonymiseret form koblet til Danmarks Statistik, hvilket tillod os at nedbryde valgdeltagelsen på køn, alder, uddannelse, indkomst, tilknytning til arbejdsmarkedet, statsborgerskab og herkomst m.v. Tabel B1 angiver, hvilke konkrete variable vi har anvendt fra registeret samt registerår. Det skal bemærkes, at registrene ved undersøgelsens udførelse ikke var fuldt opdaterede på enkelte variable, hvorfor forskellene mellem grupperne kan være undervurderet en anelse. Vi vurderer dog dette til at være et yderst lille problem på langt de fleste variable. Vi har samtidig fundet det hensigtsmæssigt at bruge de samme registre i denne rapport som ved KV13-rapporten for at sikre sammenligneligheden mellem rapporterne. Vi henviser til KV13-rapporten '*Hvem stemte og hvem blev hjemme*' for yderligere information.

Tabel B1: Variable fra Danmarks Statistik anvendt i rapporten.

Variabel i rapporten	Variabelnavn hos Danmarks Statistik	Registerår
Indkomst	PERINDKIALT	2012
Uddannelse	HFAUDD	2013
Socialgruppe/social marg.	SOCSTIL_KODE+NOVPRIOR	2012
Alder	FOED_DAG	
Køn	KOEN	
Indvandrerstype (danskere, indvandrere og efterkommere)	IE_TYPE	2014
Statsborgerskab	STATSB	2014
Herkomst/oprindelsesland	OPR_LAND	2014

C.1: Supplerende analyser

Københavns Kommune har bedt om uddybende tabeller for valgdeltagelsen i Københavns kommune ved KV09, KV13 og FV15. Endvidere medtages flere tabeller som supplement til andre rapporter. For at sikre en reference til disse analyser er tabellerne vedlagt som bilag her.

Tabel C1: Københavns Kommune

KV09	Ikke-vestlig baggrund						Vestlig baggrund						Dansk baggrund					
	Kvinder		Mænd		Total		Kvinder		Mænd		Total		Kvinder		Mænd		Total	
	Pct.	N	Pct.	N	Pct.	N	Pct.	N	Pct.	N	Pct.	N	Pct.	N	Pct.	N	Pct.	N
18 år	24,0	862	18,5	913	21,2	1.775	29,6	115	25,6	90	27,8	205	53,8	3.354	51,3	2.969	52,6	6.323
19-21 år	20,2	1.558	18,7	1.554	19,4	3.112	18,2	769	18,2	517	18,2	1.286	53,5	12.642	49,7	9.698	51,9	22.340
22-29 år	22,3	4.855	19,0	4.601	20,7	9.456	21,0	4.792	15,7	3.768	18,6	8.560	59,3	40.051	53,7	37.952	56,6	78.003
30-39 år	30,1	6.929	26,5	6.415	28,4	13.344	31,2	3.341	27,2	3.836	29,1	7.177	63,2	36.299	58,3	41.403	60,6	77.702
40-49 år	34,2	4.687	31,3	6.223	32,5	10.910	38,6	1.631	32,6	2.398	35,0	4.029	65,8	24.028	60,6	26.298	63,1	50.326
50-59 år	35,1	2.803	37,4	3.189	36,3	5.992	46,5	1.614	41,0	1.653	43,7	3.267	69,7	19.986	67,0	20.237	68,3	40.223
60-69 år	30,4	1.345	41,1	1.935	36,7	3.280	53,6	1.169	49,2	1.134	51,4	2.303	71,4	17.912	71,3	16.506	71,4	34.418
70-79 år	18,4	583	33,3	640	26,2	1.223	52,7	573	55,6	369	53,8	942	62,6	10.370	68,2	7.101	64,9	17.471
80-89 år	20,2	193	21,9	114	20,8	307	40,3	419	48,8	123	42,3	542	45,9	8.062	57,7	3.282	49,3	11.344
90- år	-	-	-	-	13,9	36	19,0	79	26,1	23	20,6	102	29,2	2.370	45,5	484	31,9	2.854
Total	28,6	23.840	28,2	25.595	28,4	49.435	32,5	14.502	29,0	13.911	30,8	28.413	62,1	175.074	59,7	165.930	60,9	341.004
Total for 18-29 år	22,0	7.275	18,8	7.068	20,5	14.343	20,8	5.676	16,2	4.375	18,8	10.051	57,7	56.047	52,8	50.619	55,4	106.666

Enkelte celler udeladt pga. for få personer i cellerne.

Tabel C2: Københavns Kommune

KV13	Ikke-vestlig baggrund						Vestlig baggrund						Dansk baggrund					
	Kvinder		Mænd		Total		Kvinder		Mænd		Total		Kvinder		Mænd		Total	
	Pct.	N	Pct.	N	Pct.	N	Pct.	N	Pct.	N	Pct.	N	Pct.	N	Pct.	N	Pct.	N
18 år	29,9	591	28,1	583	29,0	1.174	36,1	83	30,8	91	33,3	174	74,6	1.692	67,7	1.614	71,2	3.306
19-21 år	25,5	1.727	20,3	1.807	22,9	3.534	22,0	1.001	19,1	648	20,9	1.649	65,2	10.660	61,3	8.448	63,5	19.108
22-29 år	27,1	5.448	22,4	5.487	24,8	10.935	21,5	7.270	19,3	5.777	20,5	13.047	69,0	47.306	63,2	42.516	66,3	89.822
30-39 år	34,6	7.672	29,2	7.034	32,0	14.706	33,2	5.418	26,2	5.650	29,7	11.068	73,1	38.747	67,5	42.396	70,2	81.143
40-49 år	37,7	5.999	34,1	6.501	35,8	12.500	39,3	2.267	33,0	3.215	35,6	5.482	74,5	26.546	67,8	29.674	71,0	56.220
50-59 år	38,2	3.595	38,1	4.442	38,1	8.037	47,9	1.640	40,1	2.004	43,6	3.644	74,7	20.826	70,5	21.149	72,5	41.975
60-69 år	36,4	1.900	42,6	2.297	39,8	4.197	57,1	1.502	52,9	1.392	55,0	2.894	77,7	19.213	75,5	17.863	76,6	37.076
70-79 år	26,8	709	39,5	959	34,1	1.668	57,4	687	59,2	539	58,2	1.226	70,8	11.403	73,9	8.808	72,2	20.211
80-89 år	15,9	251	27,7	188	21,0	439	46,4	384	50,3	153	47,5	537	54,2	6.610	63,9	3.035	57,3	9.645
90- år	10,0	40	23,5	17	14,0	57	27,9	111	41,7	36	31,3	147	34,9	2.460	48,2	587	37,5	3.047
Total	33,3	27.932	31,2	29.315	32,2	57.247	33,1	20.363	29,5	19.505	31,4	39.868	71,1	185.463	67,6	176.090	69,4	361.553
Total for 18-29 år	27,0	7.766	22,4	7.877	24,7	15.643	21,7	8.354	19,4	6.516	20,7	14.870	68,5	59.658	63,0	52.578	65,9	112.236

Tabel C3: Københavns Kommune

FV15	Ikke-vestlig baggrund						Vestlig baggrund						Dansk baggrund					
	Kvinder		Mænd		Total		Kvinder		Mænd		Total		Kvinder		Mænd		Total	
	Pct.	N	Pct.	N	Pct.	N	Pct.	N	Pct.	N	Pct.	N	Pct.	N	Pct.	N	Pct.	N
18 år	52,7	395	46,8	395	49,7	790	76,0	25	72,7	22	74,5	47	86,6	1.692	81,4	1.599	84,1	3.291
19-21 år	46,2	1.219	33,5	1.255	39,8	2.474	58,8	119	51,8	85	55,9	204	84,1	9.815	78,4	7.766	81,6	17.581
22-29 år	53,4	3.324	45,4	3.223	49,5	6.547	72,0	446	67,7	418	69,9	864	88,6	48.786	83,3	43.816	86,1	92.602
30-39 år	58,9	3.242	53,6	3.035	56,3	6.277	75,5	478	72,1	441	73,9	919	91,0	37.972	86,2	40.772	88,5	78.744
40-49 år	60,5	2.731	58,1	2.967	59,2	5.698	80,3	365	74,5	325	77,5	690	90,8	27.370	86,0	30.422	88,3	57.792
50-59 år	61,6	1.861	60,8	2.829	61,1	4.690	77,5	475	77,0	339	77,3	814	88,9	21.593	85,2	22.121	87,0	43.714
60-69 år	56,0	1.052	62,8	1.383	59,8	2.435	76,6	662	78,0	510	77,2	1.172	89,1	18.992	87,1	17.698	88,1	36.690
70-79 år	55,5	301	58,1	658	57,2	959	82,1	435	82,1	341	82,1	776	84,3	12.433	85,7	9.721	84,9	22.154
80-89 år	49,4	79	46,7	75	48,1	154	68,6	242	75,0	92	70,4	334	71,3	6.309	78,9	3.011	73,8	9.320
90- år	-	-	-	-	35,3	34	48,9	90	61,5	26	51,7	116	53,7	2.346	68,1	548	56,4	2.894
Total	56,7	14.227	53,2	15.831	54,9	30.058	75,1	3.337	74,1	2.599	74,7	5.936	87,9	187.308	84,8	177.474	86,4	364.782
Total for 18-29 år	51,6	4.938	42,5	4.873	47,0	9.811	69,5	590	65,3	525	67,5	1.115	87,8	60.293	82,6	53.181	85,3	113.474

Enkelte celler udeladt pga. for få personer i cellerne.

Tabel C4: Valgdeltagelse opdelt på modtagere af ydelser i valgugen (2009).

	Pct.	N
Dagpenge inkl. aktivering m.v.	61,1	73.345
Kontanthjælp	31,9	66.721
Ledighedsydelse	61,3	6.493
Forrevalidering og revalidering	55,2	8.954
Flexjob	68,8	25.890
Førtidspension	51,9	123.647
Sygedagpenge	57,0	56.127
SU	59,7	181.344
Efterløn og folkepension	79,2	392.861
Andre ydelser	56,9	50.930
Ingen ydelser	63,8	1.351.972
Total	64,1	2.338.284

Bemærk: Bemærk det i analysen ikke har været muligt at frasortere bord 3 i distrikt 49, København hvor der mangler en valgliste for 1.514 vælgere.

Tabel C5: Valgdeltagelse opdelt på modtagere af ydelser i valgugen (2013).

	Pct.	N
Dagpenge inkl. aktivering m.v.	67,8	104.445
Kontanthjælp	42,7	144.763
Ledighedsydelse	68,7	14.980
Forrevalidering og revalidering	66,7	10.060
Flexjob	76,6	52.698
Førtidspension	57,5	226.145
Ressourceforløb	61,5	1.654
Sygedagpenge	68,8	88.772
SU	67,4	345.507
Efterløn og folkepension	83,4	938.446
Andre ydelser	66,5	95.355
Ingen ydelser	71,7	2.339.331
Total	71,9	4.362.156

Tabel C6: Valgdeltagelse opdelt på modtagere af ydelser i valgugen (2015).

	Pct.	N
Dagpenge inkl. aktivering m.v.	85,6	62.694
Kontanthjælp	62,9	58.932
Uddannelseshjælp	53,7	31.089
Ledighedsydelse	82,4	8.954
Forrevalidering og revalidering	82,0	5.719
Flexjob	87,4	40.397
Førtidspension	69,7	143.580
Ressourceforløb	73,2	7.463
Sygedagpenge	85,1	54.215
SU	85,5	276.126
Efterløn og folkepension	89,6	708.571
Andre ydelser	84,1	60.563
Ingen ydelser	87,1	1.639.177
Total	85,8	3.097.480

Andre udgivelser fra forfatterne om valgdeltagelse ved danske valg

Nedenfor følger en række publikationer om valgdeltagelse og mobiliseringskampagner fra rapportens forfattere. Flere af udgivelserne kan hentes gratis på <http://cvap.polsci.ku.dk/publikationer/arbejdspapirer/>. Der er også udgivet en række engelsksprogede artikler i internationale tidsskrifter på baggrund af data, som kan findes på forfatterens hjemmesider.

'Hvem stemte og hvem blev hjemme?: Valgdeltagelsen ved kommunalvalget 19. november 2013. Beskrivende analyser af valgdeltagelsen baseret på registerdata'. Center for Valg og Partier, Institut for Statskundskab, Københavns Universitet, København. CVAP Working Paper Series, no. 2/2014.

'Hvem stemte til EP-valget 2014?: Valgdeltagelsen ved Europa-Parlamentsvalget 25. maj 2014. Beskrivende analyser af valgdeltagelsen baseret på registerdata', København. CVAP Working Paper Series, no. 4/2014.

'Valgdeltagelsen og vælgerne til Folketingsvalget 2015'. CVAP Working Paper Series, no. 1/2016

'Kan man øge valgdeltagelsen?: Analyse af mobiliseringstiltag ved kommunalvalget den 19. november 2013' Center for Valg og Partier, Institut for Statskundskab, Københavns Universitet, København. CVAP Working Paper Series, no. 3/2014.

'Mobiliseringsinitiativer ved KV13'. CVAP Working Paper Series, no. 2/2015.

'Mobilisering via SMS til Europaparlamentsvalget 25. maj 2014' Center for Valg og Partier, Institut for Statskundskab, Københavns Universitet, København. CVAP Working Paper Series, no. 5/2014

'Valgdeltagelsen ved Folketingsvalget 2015'. I K.M. Hansen & R. Stubager (red.), Oprør fra udkanten - Folketingsvalget 2015. København: DJØF-Forlag. (under udgivelse)

'Mobiliseringskampagner kan øge valgdeltagelsen'. I J. Elklit, C. Elmelund-Præstekær & U. Kjær (red.), KV13. (Under udgivelse).

'Fra valgstedet til indkøbscenteret: Danskernes stigende brug af brevstemmer', Politik, vol. 19, no. 2.

Om forfatterne

Yosef Bhatti, ph.d. er seniorforsker ved KORA – Det Nationale Institut for Kommuners og Regioners Analyse og Forskning. Hans forskning er blandt andet publiceret i British Journal of Political Science, European Journal of Political Research, Journal of Public Administration Research and Theory, Public Choice, Electoral Studies, Climate Policy, Acta Politica, Journal of Elections, Public Opinion and Parties, Scandinavian Political Studies, Public Administration, American Journal of Evaluation, International Migration Review og Governance.

Jens Olav Dahlgaard er ph.d.-studerende ved Institut for Statskundskab på Københavns Universitet. Han forsker blandt andet i valg, valgdeltagelse, mobiliseringskampagner og politisk adfærd. Hans forskning er blandt andet publiceret i British Journal of Political Science, Electoral Studies, American Journal of Evaluation, Applied Energy og Politica.

Jonas Hedegaard Hansen er ph.d.-studerende ved Institut for Statskundskab på Københavns Universitet. Han forsker blandt andet i valg, valgdeltagelse, mobiliseringskampagner og politisk adfærd. Hans forskning er blandt andet publiceret i British Journal of Political Science, Political Behavior, American Journal of Evaluation, Djøf Forlag og Politica. Se <https://sites.google.com/site/hedegaardhansen/> for yderligere information.

Kasper Møller Hansen, ph.d., er professor ved Institut for Statskundskab, Københavns Universitet. Han er leder af den Danske Valgundersøgelse og projektet som undersøger valgdeltagelse i Danmark. Han forsker bl.a. i holdningsdannelse, vælgeradfærd og valgdeltagelse. Han er forskningsleder af indeværende forskningsprojektet om valgdeltagelse. Han har senest blandt andet publiceret bøgerne: *Oprør fra udkanten* (2017, medforfatter), Djøf forlag, *The Nordic Voter* (2014, medforfatter), ECPR-Press, *Krisevalg* (2014, medforfatter) og *Folketingsvalgkampen 2011 i perspektiv* (2014, medforfatter), Djøf Forlag. Desuden har han publiceret en lang række artikler i blandt andet Political Behavior, British Journal of Political Science, Political Communication, European Journal of Political Research, Public Choice, Social Forces, Party Politics, Electoral Studies, American Journal of Evaluation, Acta Politica, Journal of Elections, Public Opinion and Parties, International Journal of Public Opinion Research, Scandinavian Political Studies, Public Administration, International Migration Review, Journal of Information Technology & Politics, Politica, Økonomi & Politik og Metode & Data. Se www.kaspermhansen.eu for yderligere information.