



Mobiliseringsinitiativer ved KV13

Yosef Bhatti
Jens Olav Dahlgaard
Jonas Hedegaard Hansen
Kasper Møller Hansen

Center for Valg og Partier
Institut for Statskundskab
Københavns Universitet

CVAP Working Paper Series

CVAP WP 2/2015

ISSN 0906-1444

ISBN 978-87-7393-746-4



Resumé

Rapporten analyserer tre mobiliseringskampagners effekt på valgdeltagelsen. I forbindelse med kommunalvalget i 2013 blev der gennemført en række tiltag med henblik på at øge valgdeltagelsen. Mange af disse tiltag blev analyseret i rapporten ”Kan man øge valgdeltagelsen – Analyse af mobiliseringstiltag ved kommunalvalget den 19. november 2013”. I rapporten undersøger vi tre tiltag, der grundet databegrænsninger ikke blev undersøgt eller kun blev delvist undersøgt i den oprindelige rapport.

I kapitel 2 undersøges Danske Regioners valgmøder på 100 ungdomsuddannelser. Valgmøderne var nytænkt i forhold til traditionelle valgmøder med henblik på at skabe inddragelse af de studerende og gøre møderne mere levende. Det var derved håbet, at de kunne øge de studerendes politiske viden og deres valgdeltagelse. Ungdomsuddannelsesinstitutionerne blev endvidere i nogle regioner udvalgt tilfældigt med henblik på at måle effekten af tiltaget med størst mulig pålidelighed i et eksperiment. Når vi analyserer valgdeltagelsen for de institutioner, der blev udvalgt til at modtage besøg i forhold til kontrolinstitutionerne, finder vi samlet set ikke evidens for en effekt. Når vi går væk fra det eksperimentelle design og inddrager alle regioner i analysen, finder vi en svag positiv sammenhæng mellem valgmøderne på valgdeltagelsen på omkring 0,65 procentpoint. Den samlede sammenhæng er ikke statistisk signifikant. Samtidig giver det ikke-eksperimentelle design begrænsninger, der betyder, at vi samlet set ikke finder belæg for, at valgmøderne har øget valgdeltagelsen.

I kapitel 3 undersøges effekten af en tegnekonkurrence og quiz. Op til kommunalvalget blev nogle skoler i fem kommuner tilfældigt udvalgt til en konkurrence, hvor børnene kunne aflevere en tegning eller svar på en quiz på valgstedet. Håbet var, at dette foruden at øge børnenes politiske interesse, kunne øge deres forældres tendens til at stemme. Undersøgelsen viser dog en stort set identisk valgdeltagelse blandt forældre, hvis børn var elever på skoler, der blev inviteret til at deltage, sammenlignet med forældre, hvis børn gik på andre skoler. Det skal dog påpeges, at antallet af skoler i undersøgelsen er lille, hvorfor estimerne er forholdsvis usikre.

I kapitel 4 undersøges effekten af en demokratidag arrangeret af Københavns Kommune. I forbindelse med initiativet blev elever fra tilfældigt udvalgte klasser på ungdomsuddannelser inviteret til en demokratidag på Københavns Rådhus, mens de øvrige klasser på samme skoler ikke

blev inviteret. Ideen bag tiltaget var, at diskussionen af konkrete tiltag og interaktionen med politikere skulle bidrage til at øge valgdeltagelsen og elevernes forståelse for den politiske proces. Undersøgelsen viste dog ingen indikationer på, at eleverne i de klasser, der blev udtrukket til at deltage, havde større tendens til at stemme end eleverne i de øvrige klasser. Denne konklusion holder, selv når man begrænser analysen til de elever, der havde stemmeret i Københavns Kommune.

Samlet set er der ikke nogen af resultaterne, der giver evidens for, at tiltagene har øget valgdeltagelsen. Det er ikke det samme som at sige, at kampagneformene ikke har positive effekter. For det første er alle forsøgene relativt små, hvilket reducerer sandsynligheden for at identificere en positiv effekt, hvis den eksisterer. For det andet har vi kun undersøgt effekten på valgdeltagelsen. Flere af kampagneformerne kan have andre gode effekter, som vi ikke har undersøgt. Det kunne eksempelvis være øget politisk interesse, politisk selvtillid eller viden om politik blandt unge, der har deltaget i et debatmøde.

Indholdsfortegnelse

| | |
|---|----|
| Resumé..... | 1 |
| 1. Indledning | 4 |
| 2. Danske Regioners valgmøder | 5 |
| 2.1 Undersøgelserdesign | 5 |
| 2.2 Eksperimentelle resultater | 7 |
| 2.3 Observationelle resultater for alle regioner | 8 |
| 2.4 Delkonklusion..... | 10 |
| 3. Tegnekonkurrence og quiz i forbindelse med kommunalvalget..... | 11 |
| 3.1 Undersøgelserdesign | 11 |
| 3.2 Resultater..... | 12 |
| 3.3 Delkonklusion..... | 13 |
| 4. Demokratidag på Københavns Rådhus | 14 |
| 4.1 Undersøgelserdesign | 15 |
| 4.2 Resultater | 16 |
| 4.3 Resultater for borgere i Københavns Kommune | 17 |
| 4.4 Delkonklusion..... | 17 |
| 5. Konklusion..... | 19 |
| Bilag | 20 |
| Om projektet | 22 |
| Referencer | 23 |
| Om forfatterne..... | 24 |

1. Indledning

I forbindelse med kommunal- og regionalvalget den 19. november 2013 var der et stort fokus på at øge valgdeltagelsen fra både offentlige myndigheder og andre organisationers side. Blandt de mange initiativer kan nævnes breve til førstegangsvælgere, SMS'er rettet mod unge og nydanskere, dør-til-dør kampagner og vælgermøder, der skulle øge tilhørernes valgdeltagelse. De mange kampagner og den store offentlige opmærksomhed på valgdeltagelsen var sandsynligvis medvirkende til, at valgdeltagelsen steg fra 65,8 procent til 71,9 procent fra kommunalvalget 2009 til valget i 2013.

Ikke alene blev der gjort en stor indsats for at øge valgdeltagelsen. Der blev også sat fokus på at forsøge at effektmåle nogle af kampagnerne. Et særligt fokus var at anvende eksperimentelle designs, hvor nogle individer tilfældigt blev udvalgt til at blive udsat for tiltag med henblik på at øge deres valgdeltagelse (stimuligruppen), mens andre – ligeledes tilfældigt – ikke blev forsøgt påvirket (kontrolgruppen). Derved kan man måle effekterne af tiltagene ved at sammenligne valgdeltagelse for de to grupper. I rapporten "Kan man øge valgdeltagelsen – Analyse af mobiliseringstiltag ved kommunalvalget den 19. november 2013" er resultaterne af en lang række af disse effektmålinger opgjort. Rapporten viser blandt andet, at en del af SMS-kampagnerne var effektfulde – særligt når man fokuserer på udvalgte grupper - mens breve havde en mindre, men dog påviselig effekt. Dør-til-dør kampagner havde til gengæld ingen sikker effekt.

I rapporten ser vi nærmere på tre eksperimenter, der grundet manglende data ikke blev undersøgt, eller kun blev undersøgt delvist, i den oprindelige rapport. Først ser vi på Danske Regioners valgmøder, som bestod af debatarrangementer på 100 ungdomsuddannelser i de fem regioner. Tiltaget blev kun analyseret foreløbigt i den første rapport om valget, da uddannelsesoplysninger for valgåret ikke var tilgængelige ved rapportens udgivelse. Det andet tiltag, vi ser nærmere på i denne rapport, er en kombineret tegnekonkurrence og quiz. Som et pilotforsøg blev der i fem kommuner gennemført en tegnekonkurrence og quiz rettet mod børn i børnehaveklasse til 6. klasse med det formål at mobilisere børnenes forældre til valget. Tredje og sidste tiltag var en demokratidag. Her blev en række af Københavns Kommunes ungdomsuddannelser inviteret til at besøge Københavns Rådhus til et arrangement med fokus på lokaldemokrati to uger inden valget. Et interessant karakteristika ved tiltagene i denne rapport er, at de kun i meget begrænset omfang er blevet testet tidligere i Danmark eller andetsteds. Derfor har forsøgene i høj grad karakter af pilotstudier, der er

rullet ud med begrænset volumen. Det betyder også, at det må forventes, at det er mindre sandsynligt at finde effekter, end det var for de forsøg, der blev afrapporteret i den tidligere rapport om kommunalvalget i 2013. I rapportens sidste afsnit følger vi op på resultaterne og præsenterer rapportens konklusioner.

2. Danske Regioners valgmøder

En af kernerne i danske valgkampe er valgmøder. Ved disse arrangementer møder politikerne en forsamling vælgere ansigt til ansigt og diskuterer politik. Der kan være en lang række positive konsekvenser af valgmøder. De kan bidrage til at bringe politikerne tættere på borgerne, øge borgernes politiske information, øge borgernes politiske selvtillid, og de kan måske også bidrage til at minde borgerne om det forestående valg. En yderligere mulig positiv konsekvens er, at valgmøderne kan øge valgdeltagelsen. Det har – i hvert fald i en dansk sammenhæng – ikke tidligere været undersøgt, hvorvidt sidstnævnte rent faktisk er tilfældet. Et stort forsøg igangsat af Danske Regioner på en lang række ungdomsuddannelsesinstitutioner muliggør imidlertid at undersøge det ved kommunal- og regionsvalget i 2013. Vi har tidligere foretaget en foreløbig undersøgelse af forsøget i Bhatti et al. (2014), men som det blev påpeget, var denne analyse kun foreløbig, da opdaterede data omkring uddannelse ikke var tilgængelige på daværende tidspunkt. Nedenfor gennemfører vi to typer af analyser. I første analysedel opdaterer vi den oprindelige eksperimentelle analyse med de nyeste uddannelsesdata med henblik på en mere præcis undersøgelse af forsøgets effekt på valgdeltagelsen. Derefter laver vi en ekstraanalyse, der gør brug af et større datamateriale end den oprindelige undersøgelse, men som til gengæld slækker betydeligt på de metodiske krav.

2.1 Undersøgellesdesign

Undersøgellesdesignet er tidligere blevet beskrevet i Bhatti et al. (2014), men vi gentager for en god ordens skyld beskrivelsen her. Op til kommunal- og regionsrådsvalget i 2013 gennemførte Danske Regioner i samarbejde med alle fem regioner, Ungdommens Tænketaank YouGlobe og de politiske partier 100 valgmøder på ungdomsuddannelsesinstitutioner med det formål at øge de unges politiske viden samt øge deres politiske deltagelse. Tiltagene blev gennemført i skoletiden, hvilket modvirker traditionelle valgmøders væsentligste svaghed i forhold til at øge valgdeltagelsen: At det er dem, der i forvejen er politisk interesserede, der møder op. Ved hvert valgmøde debatterede de inviterede politikere en række dilemmaer i relation til regionspolitik, hvor

diskussionen blev begyndt med små film, der satte debatten på spidsen. Debatten blev styret af en ung ordstyrer, der forsøgte at gøre debatten levende og tilgængelig, og undervejs kunne eleverne komme med input til debatten via deres mobiltelefon og stemme om, hvilken løsning på dilemmaet, de anså for mest hensigtsmæssig. Der blev på den måde gjort meget for at gøre debatten inddragende og levende og anskueliggøre, at regional politik er vigtig for borgernes hverdag. I løbet af forløbet blev eleverne opfordret til at stemme ved det kommende valg. Regionerne havde opfordret uddannelsesstederne til at lade de ældste klasser, hvor flest havde stemmeret, deltage i valgmøderne, men den opfordring efterlevede alle uddannelsesinstitutionerne ikke.

Som nævnt blev der i alt gennemført 100 valgmøder fordelt på de fem regioner. Da det er muligt at koble data om tilknytning til uddannelsesinstitutioner med elevernes valgdeltagelse, kan man studere, hvor høj valgdeltagelsen var på de institutioner, der fik besøg i forhold til dem, der ikke fik. En potentiel udfordring er, at uddannelsesinstitutioner med mere aktive elever måske vil have større tilbøjelighed til at acceptere at få besøg af initiativet (man kunne også forestille sig det omvendt, idet rektorer måske vurderer et større behov for et valgmøde, hvis eleverne er politisk inaktive). Derfor blev hovedskoler tilfældigt udvalgt til at være stimuli- og kontrolgruppe i tre af de fem regioner (Region Midtjylland, Region Nordjylland og Region Sjælland). Det vil sige, at en række hovedskoler blev tilfældigt udvalgt til at få besøg, mens en række blev tilfældigt udvalgt til ikke at få besøg. I den ene af regionerne (Region Sjælland) var der så mange hovedskoler, der takkede nej til besøg, at udvælgelsen reelt ikke blev tilfældig. Derfor bliver denne region ikke analyseret som en del af eksperimentet, men indgår først længere nede som en del af den ikke-eksperimentelle analyse.

På ovenstående baggrund gennemfører vi to analyser. Først måler vi i Region Midtjylland og Region Nordjylland effekten eksperimentelt ved at sammenligne valgdeltagelsen på de hovedskoler, der blev inviteret til at få et valgmøde med valgdeltagelse på de hovedskoler, der ikke fik tilbudt det. Fordelen ved denne analyse er, at udvælgelsen af uddannelsesinstitutioner foregik tilfældigt, hvorfor vi kan udelukke, at der var systematik i udvælgelsen. Det skal bemærkes, at uddannelsesstederne af praktiske hensyn er udtrukket på hovedskoleniveau. Hver hovedskole har imidlertid ofte en række institutioner under sig, der ligger på forskellige fysiske adresser. Det medfører, at ikke alle studerende i de undersøgte uddannelsesinstitutioner nødvendigvis har været eller haft mulighed for at være til valgmødet. Det bidrager til, at vores estimat af tiltagets effekt på

valgdeltagelsen sandsynligvis er noget konservativt, fordi vi regner nogle med i stimuligruppen, der ikke har været udsat for stimuli.

I anden analysedel indgår data fra alle fem regioner, ligesom vi identificerer, hvilke specifikke institutioner der blev besøgt (og ikke blot hovedskoler). Her har vi således mere data og inddrager mere præcis viden om, hvem der blev udsat for debatmøderne. Til gengæld er undersøgelsen ikke længere eksperimentel og således kan vi aldrig afvise, at der har været systematik i, hvilke institutioner der indvilgede i at få besøg af tiltaget. Vi prøver så vidt muligt at tage højde for det ved at kontrollere for tredjevariable, men man må leve med usikkerheden for, at der findes relevante uobserverede variable. Konsekvensen er, at vi risikerer, at resultaterne i den anden del primært fortæller os noget om, hvad sammenhængen mellem at have haft et valgmøde og valgdeltagelsen er. Men det er resultater, der kan være misvisende i forhold til, hvorvidt valgmøderne har *øget* valgdeltagelsen, fordi vi ikke kan afvise, at det er skoler, hvor eleverne i forvejen har været flittigere vælgere, der enten er blevet inviteret eller har accepteret at deltage.

2.2 Eksperimentelle resultater

Vi har tidligere i Bhatti et al. (2014) afrapporteret en foreløbig effekt af tiltagene ved hjælp af det indlejrede eksperiment og baseret på elevernes tilknytning til uddannelsessted i skoleåret 2012-2013, da det var den nyeste tilgængelige information på daværende tidspunkt. Vi fandt tendenser til en negativ effekt i Region Nordjylland og en positiv effekt i Region Midtjylland, men begge effekter lå indenfor den statistiske usikkerhed. Nedenfor opdaterer vi resultaterne med uddannelsesinformation for skoleåret 2013-2014, som er det skoleår, hvor skoleåret blev udført. Det giver større præcision i resultaterne.

Tabel 2.1: Valgdeltagelse for deltagere i valgmøde-eksperimentet.

| | Region Nordjylland | Region Midtjylland | Samlet |
|--|-----------------------|-----------------------|---------------|
| Kontrolgruppe | 72,3 | 63,9 | |
| Udvalgt til at blive tilbudt et valgmøde | 62,8 | 69,1 | |
| Forskel i valgdeltagelse (standardfejl) | -9,5 (7,96) | 5,2 (3,71) | 1,5 (3,63) |
| Tosidet p-værdi | 0,35 | 0,16 | 0,68 |
| N | 19.356 | 45.050 | 64.406 |
| Institutioner | 25 | 66 | 91 |

Note: Der er brugt randomiseringsinferens med valgdeltagelse som afhængig variabel og stimulus tildelt på institutionsniveau til at teste om stimuli- og kontrolgruppens valgdeltagelse adskilte sig, statistisk signifikant fra hinanden.

Punkttestimatet for effekten er negativt i Region Nordjylland og positivt i Region Midtjylland. Usikkerheden er dog stadig så stor, at effekterne kan være drevet af tilfældigheder. Vægter man de to resultater sammen får man en marginalt positiv, men langt fra statistisk signifikant effekt. Samlet set kan vi ikke konkludere noget entydigt på baggrund af de eksperimentelle resultater. Hvis alle regioner havde haft held til til at gennemføre møderne som et eksperiment, havde det givet os et bedre billede af mødernes effekt på valgdeltagelsen.

2.3 Observationelle resultater for alle regioner

I det følgende undersøger vi effekten af tiltaget ved brug af data fra alle fem regioner. Det giver os mere data at arbejde med og derved mulighed for større præcision i vores estimer. Desuden inkluderer vi nu kun den specifikke institution, der rent faktisk fik besøg og ikke den hovedskole, den var en del af. Derved undgår vi at medtage en masse støj i analysen grundet et for upræcist stimulimål. Det skal igen understreges, at de to ændringer gør, at undersøgelsen ikke længere kan betragtes som eksperimentel, da de institutioner, der deltager i forsøget ikke længere er tilfældigt udvalgte og fx potentielt kan have mere aktive elever end de øvrige institutioner (eller omvendt). For at imødegå det problem inkluderer vi kontrolvariable for elevernes baggrund samt deres forældres baggrund. Men vi kan aldrig være sikre på, at vi har kontrolleret for alle relevante faktorer, og resultaterne giver efter vores opfattelse ikke direkte dokumentation for effekten af valgmøder.

I tabel 2.2 viser vi i kolonne 1 sammenhængen mellem, om der har været valgmøde eller ej på ens institution og ens valgdeltagelse uden at kontrollere for andre faktorer. I anden kolonne har vi kontrolleret for elevernes karakteristika (alder, køn, etnicitet, statsborgerskab, igangværende uddannelsestype på mellemgruppeniveau, flytninger, afstand mellem bopæl og valgsted samt region), mens vi i kolonne tre også har kontrolleret for deres forældres karakteristika (for hver af forældrene blev følgende variable inkluderet: Om forælderen stemte, om man bor med forælderen, en interaktion mellem om forælderen stemte og bor med forælderen, forælderen alder ved valg, forælderen uddannelse, forælderen indkomst). Man kan diskutere, om man skal inkludere forældrenes valgdeltagelse, da tiltagene også kan have en indirekte effekt på forældrene, men som vi skal se nedenfor, ændrer det ikke konklusionen afgørende. Resultaterne i alle modeller er vægtet efter udvælgelsessandsynligheden i de enkelte regioner, eftersom en større andel af uddannelsesinstitutionerne fik besøg i de små regioner.

Tabel 2.2: Valgdeltagelse for deltagere i valgmøde-eksperimentet.

| | Bivariat | Individkontrol | Individ- og forældrekontrol |
|-------------------------------|-----------------|----------------|--------------------------------|
| Valgmøde på gymnasiet | 5,77* (1,93) | 1,00 (0,63) | 0,65 (0,43) |
| Forældrekontroller inkluderet | Nej | Nej | Ja |
| Individkontroller inkluderet | Nej | Ja | Ja |
| Konstant inkluderet | Ja | Ja | Ja |
| N | 176.735 | 143.221 | 143.221 |

Note: Koefficienterne ud for ”valgmøde på gymnasiet” er et vægtet gennemsnit af effekterne for hver enkelt region. Klyngerobuste standardfejl på institutionsniveau er anvendt for beregningerne i de enkelte regioner. * $p < 0,05$ (tosidet test).

Som det fremgår, indikerer resultaterne en tendens til moderat positiv sammenhæng mellem tiltagene og valgdeltagelse, om end den statistiske usikkerhed er betydelig. Den bivariante model viser den største sammenhæng. I de to modeller, hvor der som minimum tages højde for individuelle karakteristika, findes et estimat for sammenhængen på hhv. 1 procentpoint og 0,65

procentpoint – begge estimater er statistisk insignifikante. Det markante fald fra den simple model til de kontrollerede modeller viser, at skoler, hvor eleverne har haft baggrundskarakteristika, der forudsiger valgdeltagelse, har været mere tilbøjelige til at få et valgmøde. Vi kan kun kontrollere for de variable, vi kan observere, men det er en nærliggende tanke, at eventuelle ting vi ikke kan kontrollere for, bidrager til at forstærke sammenhængen. Er den antagelse korrekt, betyder det, at vores estimat for sammenhængen overdriver det faktiske bidrag fra valgmøderne.

Hvis vi alligevel tager estimaterne for gode varer, betyder det, at de studerende på de uddannelsesinstitutioner, der fik besøg af et valgmøde havde 0,65 procentpoints højere valgdeltagelse end de studerende på de skoler, der ikke fik besøg, når man kontrollerer for deres kendte karakteristika og deres forældres baggrund. De 0,65 procentpoint er dog statistisk insignifikant, dvs. at vi ikke med den sædvanlige statistiske sikkerhed kan hævde at valgmøderne har gjort en forskel på valgdeltagelsen.

2.4 Delkonklusion

Vi har i denne undersøgelse analyseret Danske Regioners valgmøder på to måder. Den første metode var metodisk stringent og anvendte det eksperimentelle design på hovedskoleniveau i to af regionerne til at undersøge, om studerende på de uddannelsesinstitutioner, der var tilfældigt udtrukket til at få besøg af et valgmøde, havde større tendens til at stemme end de studerende på de øvrige uddannelsesinstitutioner. Det var her hverken muligt at påvise, at tiltaget havde en positiv eller negativ effekt.

I anden del af analysen slækkede vi på de metodiske krav og bevægede os væk fra det eksperimentelle design. Til gengæld kunne vi så bruge data fra alle fem regioner samt en mere nuanceret kodning af den centrale uafhængige variable, der tog højde for, at ikke alle institutioner på de udtrukne hovedskoler fik besøg. Vi fandt ikke nogen robust, statistisk signifikant sammenhæng, men vi fandt dog positive estimater for sammenhængen.

En begrænsning i undersøgelsen er, at valgmøderne ikke kun var velbesøgt af elever med stemmeret, men sandsynligvis også af elever, som er under valgrætsalderen. Vi har selvfølgelig kun kunnet analysere effekten på valgdeltagelsen blandt de stemmeberettigede elever. Vi har også kun analyseret den direkte effekt på de stemmeberettigede deltagere. Andre af vores analyser har vist, at

der er en afsmittende effekt til andre medlemmer af husstanden. Det betyder konkret, at når en person bliver mobiliseret, stiger valgdeltagelsen også for andre personer i husstanden, selvom disse ikke er blevet udsat for mobiliseringskampagnen (Bhatti et al. 2014e). Endeligt er det væsentligt at huske på, at mange elever og politikere synes at have haft gode oplevelser med valgmøderne, selvom vi altså ikke finder en statistisk signifikant effekt af valgmøder på valgdeltagelsen.

3. Tegnekonkurrence og quiz i forbindelse med kommunalvalget

Som pilotprojekt gennemførte vi i forbindelse med kommunalvalget 2013 sammen med fem kommuner en tegnekonkurrence og en quiz for elever i børnehaveklasse til 6. klasse. Her blev børnene inviteret til at deltage i en konkurrence ved at aflevere en tegning eller quizbesvarelse på deres forældres valgsted på valgdagen. Idéen med eksperimentet var, at nogle forældre, der ikke havde tænkt sig at stemme, kunne have børn, der gerne ville være med i konkurrencen. Hvis forældrene alligevel skulle følge deres børn til valgstedet på valgdagen for at aflevere en tegning eller quizbesvarelse, kunne det tænkes, at de på samme tid ville afgive deres stemme.

3.1 Undersøgellesdesign

Initiativet bestod i at eleverne på en række skoler blev inviteret til at aflevere en tegning eller quizbesvarelse på deres forældres valgsted på valgdagen. Tegnekonkurrencen var for børn i børnehaveklasse til 3. klasse, valgquizen for 4. til 6. klasser. Hillerød, Slagelse, Sønderborg, Skanderborg og Ikast-Brandeborg kommuner deltog i projektet. Hvilke skoler, der skulle deltage i eksperimentet, blev udvalgt tilfældigt fra en liste med skoler, som kommunerne sendte til os. I nogle kommuner var næsten alle skoler med i lodtrækningen, for andre var kun få skoler med, og samtidig var det også forskelligt, hvorvidt kommunerne lavede tegnekonkurrence, valgquiz eller begge dele. I alt indgik 27 skoler i stimuligruppen, mens 21 skoler udgjorde kontrolgruppen. Tabel 3.1 viser, hvordan skolerne var fordelt på de forskellige kommuner.

Tabel 3.1: Fordelingen af skoler i kommunerne

| | Kontrolskoler | Stimuliskoler | I alt |
|----------------------|---------------|---------------|-------|
| Hillerød kommune | 1 | 2 | 3 |
| Slagelse kommune | 1 | 1 | 2 |
| Sønderborg kommune | 8 | 8 | 16 |
| Skanderborg kommune | 8 | 9 | 17 |
| Ikast-Brande kommune | 3 | 7 | 10 |
| I alt | 21 | 27 | 48 |

Det var den enkelte kommunes ansvar, at invitationerne blev uddelt på de relevante skoler, samt at der blev opstillet en boks til aflevering af besvarelserne på valgstederne. Det blev understreget for kommunerne, at kun elever på skoler i stimuligruppen måtte inviteres, og at kommunen ikke ellers måtte reklamere for konkurrencen. Dog var alle velkomne til at aflevere en tegning, hvis de alligevel havde hørt om initiativet fra andre. På de udvalgte skoler blev der uddelt forskellige invitationer for henholdsvis tegnekonkurrencen og quizen. Invitationen til tegnekonkurrencen lagde op til, at man kunne tegne noget, som var relateret til valget, og quizen indeholdt fire spørgsmål om kommunalvalg og politik i den enkelte kommune. Blandt de modtagne tegninger og besvarelser blev der i hver kommune trukket lod om en præmie, hvilket også fremgik af invitationerne. Vi foreslog kommunerne at udlodde 5x2 biografbilletter, men det var kommunerne selv, der havde ansvaret for den del.

Formålet med initiativet var todelt: Det kunne fungere som en måde, hvorpå demokratiet kunne introduceres for de yngste. Samtidig kunne det gøre forældrene mere opmærksomme på valget, og måske kunne børnene bringe nogen til valgstedet, som ikke ville være kommet der af egen drift. Således kunne det også medvirke til at øge valgdeltagelsen blandt forældrene. Det er det andet formål, vi kan teste i denne analyse.

3.2 Resultater

Tabel 3.2 viser valgdeltagelsen for forældre, hvis børn var blevet inviteret til at deltage i konkurrencen (stimuligruppen), og forældre til børn på de skoler, der ikke var blevet udtrukket til at deltage (kontrolgruppen).

Tabel 3.2: Valgdeltagelse for tegnekonkurrence og quiz-eksperimentet

| | Valgdeltagelse (pct.) | N (antal husstande) |
|--|--------------------------|------------------------|
| Kontrolgruppe | 79,7 | 2.904 |
| Inviteret til at deltage i konkurrence | 80,3 | 3.283 |

Med en valgdeltagelse på henholdsvis 80,3 og 79,7 % er der en forskel i stimuli- og kontrolgruppens valgdeltagelse på 0,6 procentpoint. Da forældrene er udvalgt på skoleniveau og udvælgelsen skete inden for hver kommune, kan deres valgdeltagelse dog ikke sammenlignes direkte. Sandsynligheden for at havne i stimuligruppen var ikke den samme i de enkelte kommuner. Derfor skal observationerne vægtes efter sandsynligheden for, at de havnede i stimuligruppen. Det er gjort i tabel 3.3.

Tabel 3.3: Effekten af konkurrencen

| | Effekt af invitation (standardfejl i parentes) | Tosidet p-værdi |
|--|---|-----------------|
| Inviteret til at deltage i konkurrence | -0,35 (1,47) | 0,82 |

Standardfejlene er fundet ved hjælp af randomiseringsinferens.

Når der er vægtet efter udvalgssandsynligheden, ser man, at valgdeltagelsen er lidt lavere i stimuligruppen end kontrolgruppen. Den statistiske usikkerhed er dog meget stor, og forsøget giver ingen indikation af, at der er en effekt i nogen retning. Altså kan vi ikke finde nogen statistisk signifikant effekt på valgdeltagelse af konkurrencen. Effekten skulle formentlig være omkring fem procentpoint eller over, hvis vi skulle kunne finde en effekt med det antal skoler og forældre, der indgik i analysen. Forsøget havde da også mest karakter af et pilotstudie for at undersøge, om denne slags initiativer er interessante at følge og kan lade sig gøre.

3.3 Delkonklusion

Pilotprojektet havde to formål. Det ene var, som mange andre initiativer i forbindelse med Kommunalvalget 2013, at undersøge, om vi kunne øge valgdeltagelsen. Resultaterne viste ingen tegn på, at det var tilfældet. Dog indgik der samlet set kun 48 skoler, hvilket gør, at eksperimentet

ikke er det stærkeste, man kan forestille sig. Når det er skrevet, pegede resultaterne end ikke i retning af en effekt. Et andet formål var at introducere børn og unge til en central del af demokratiet. Vi har ikke noget i statistisk forstand godt mål for i hvilken omfang, det er lykkedes. Dog har vi udelukkende modtaget positive tilbagemeldinger fra de deltagende kommuner, og de udvalgte tegninger kommunerne videresendte til os havde alle et positivt indhold og vidner om stor kreativitet blandt børnene. Enkelte af tegningerne kan findes i bilag.

4. Demokratidag på Københavns Rådhus

Københavns Kommune afholdte op til kommunalvalget 2013 en demokratidag på Københavns Rådhus. Formålet var at øge deltagernes viden om og engagement i kommunalpolitik og dermed også øge gruppens valgdeltagelse.

Konkret blev en gruppe unge fra en række af kommunens ungdomsuddannelser inviteret til at besøge Københavns Rådhus til et seks-timers arrangement med fokus på lokaldemokrati d. 5. november 2013 (to uger inden kommunalvalget). Her fik de unge sammen med deres klasse mulighed for at møde og tale med en række lokalpolitikere, blandt andet deltog overborgmesteren samt spidskandidaterne fra flere af de opstillede partier. Som en del af arrangementet skulle eleverne i grupper diskutere forskellige politiske problemer og løsninger for efterfølgende at præsentere disse overvejelser for de andre deltagere samt politikerne. Initiativet skabte på denne måde anledning til konkret diskussion mellem eleverne og politikerne. Det var obligatorisk for eleverne at deltage, hvilket betød, at de fik fravær på deres uddannelse, hvis de udeblev. Det gav de unge et ekstra incitament til at deltage, selv hvis arrangementet ikke var noget, de ellers ville have deltaget i. Dog var der nogle, som alligevel ikke mødte op, hvilket kan skyldes sygdom, eller at eleverne selv valgte at blive væk. Hvilke konsekvenser det har for eksperimentet og resultaterne, diskuteres senere.

Målet med initiativet var at mobilisere unge vælgere til at stemme, da denne gruppe traditionelt har en lav valgdeltagelse (Bhatti et al. 2014d). Dét, at initiativet skaber en direkte kontakt mellem de unge og politikerne, kunne forventes at påvirke de unges valgdeltagelse positivt, da det kan bidrage til at bringe politik tættere på den enkelte. Samtidig kan gruppediskussionerne være med til at tvinge de unge til at blive opmærksomme på, samt at tage stilling til forskellige politiske

problemstillinger. På denne måde er forventningen, at deltagelse i arrangementet påvirker de unges bevidsthed om politik og derved øger valgdeltagelsen for deltagerne i arrangementet.

4.1 Undersøgellesdesign

En central udfordring ved at undersøge effekten af sådanne arrangementer er, at det er en særlig gruppe af borgere, der normalt møder op til politiske arrangementer. For at løse det problem, udformede vi undersøgelsen og demokratidagen som et felteksperiment. Københavns Kommune leverede en liste med klasser på forskellige ungdomsuddannelser i kommunen, som vi ved tilfældig lodtrækning inddelte i deltagergruppe og kontrolgruppe. Den afgørende systematiske forskel mellem de to grupper er således, om de har været inviteret til at deltage i demokratidagen (se Bhatti et al. 2014c for uddybning af metoden). Ved at gøre det obligatorisk at deltage, sikrer man derudover, at de unge med lavere politisk interesse også deltager.

Der indgik både gymnasiale, tekniske og erhvervsfaglige uddannelser¹. Deltagerne blev tilfældigt udtrukket på klasseniveau. I alt blev fem klasser – 105 elever – inviteret til arrangementet. Det var muligt at identificere alle 105 elever i datasættet, men i analysen nedenfor indgår kun 95 elever i stimuligruppen, da der ikke findes oplysninger om valgdeltagelse for de sidste 10 personer. Vi antager, at disse 10 elever ikke har haft stemmeret, eksempelvis fordi de har været under 18 år på valgdagen.

Kontrolgruppen i eksperimentet består af elever, som går på samme skoler, som eleverne i stimuligruppen, men som går i en klasse, der ikke blev udtrukket til at deltage i demokratidagen.² Da det var forskelligt, hvilke årgange, der deltog fra de forskellige uddannelsesinstitutioner, er kontrolgruppen defineret, så den kun indeholder elever fra de relevante årgange fra hver skole. Har en skole kun haft 3. års elever med i udtrækningen til forsøget, er det således også kun 3. års elever, der indgår i kontrolgruppen.

¹ Der deltog klasser fra følgende uddannelsesinstitutioner: Københavns Tekniske Skole, Niels Brock (tre klasser) og Ørestad Gymnasium.

² Man kunne også have anvendt en bredere kontrolgruppe, der også inkluderede elever fra alle de ungdomsuddannelser i København, som ikke havde en klasse, der deltog i eksperimentet. Det har ikke været muligt at lokalisere elever til at kunne analysere på denne bredere gruppe i data.

4.2 Resultater

Nedenfor evalueres initiativets effekt ved at sammenligne valgdeltagelsen for elever i de klasser, som var inviteret, med valgdeltagelsen for elever, som ikke var inviteret. Tabel 4.1 viser forskellen i valgdeltagelse for henholdsvis kontrol- og stimuligruppen. Sidstnævnte gruppe indeholder i tabel 4.1 alle elever, som var *inviteret til* at deltage – den omfatter altså både elever, som deltog og elever, som ikke gjorde. Det gøres for at sikre sammenlignelighed af de to grupper. Man kunne forestille sig, at det er nogle bestemte elever, som ikke deltager i demokratidagen.

Tabel 4.1: Valgdeltagelse for kontrol- og stimuligruppe

| | Kontrolgruppe | Stimuligruppe |
|--------------------------|---------------|---------------|
| Valgdeltagelse (procent) | 61,4 | 55,8 |
| N | 1.576 | 95 |

Som det fremgår, havde kontrolgruppen en valgdeltagelse på 61,4 %, mens den samlede valgdeltagelse for elever, som var inviteret til demokratidagen, lå på 55,8 %. Kontrolgruppens valgdeltagelse er altså 5,6 procentpoint højere end stimuligruppens. Forskellen er dog ikke statistisk signifikant, og vi kan derfor ikke med sikkerhed udtale os om, hvorvidt demokratidagen har haft en (negativ) effekt på valgdeltagelsen. Omvendt er der dog ikke noget der tyder på, at demokratidagen har haft en positiv effekt på valgdeltagelsen. I tabel 4.2 er stimuligruppens valgdeltagelse delt op efter om eleverne deltog eller ikke deltog i demokratidagen.

Tabel 4.2: Valgdeltagelse for kontrol, deltager- og fraværende gruppe

| | Kontrolgruppe | Stimuligruppe | |
|--------------------------|---------------|---------------|-------------|
| | | Deltog | Deltog ikke |
| Valgdeltagelse (procent) | 61,4 | 60,8 | 38,1 |
| N | 1.576 | 74 | 21 |

Som det fremgår, har den del af stimuligruppen, der ikke deltog i demokratidagen, en væsentligt lavere valgdeltagelse end de, der deltog. Valgdeltagelsen var henholdsvis 61 % for de elever, der deltog, og 38 % blandt dem, der ikke gjorde. Forskellen mellem de to grupper er på 23 procentpoint og er statistisk signifikant. Stimuligruppens samlede valgdeltagelse trækkes altså betydeligt ned af den gruppe elever, som ikke deltog i demokratidagen. Det kan dog ikke tolkes som, at

demokratidagen er årsag til den forskel, vi ser mellem de to grupper. Det skyldes i stedet, at det er en bestemt gruppe af unge, som bliver væk fra demokratidagen. På trods af truslen om fravær, deltager de ikke, og initiativet når derfor ikke ud til disse unge, som måske netop var dem, man ønskede at få fat i med tiltaget – nemlig dem, der ikke stemmer.

4.3 Resultater for borgere i Københavns Kommune

Godt halvdelen af deltagerne i demokratidagen var stemmeberettiget i en anden kommune end København, selvom de gik på en ungdomsuddannelse i Københavns Kommune. Det hænger sammen med, at udtrækningen foregik på klasseniveau, og man således ikke skelede til, hvilken kommune eleverne i klassen boede i. Hvis man skulle have gjort det, ville man skulle have delt klassen op og lavet andre aktiviteter for elever med bopæl andre kommuner. Imidlertid kan man forestille sig, at demokratidagen ville have mere indflydelse på elever med bopæl i Københavns Kommune. De fik således mulighed for at besøge deres eget rådhus og møde en række af de kandidater, de faktisk kunne stemme på. Samtidig er det væsentligt i et evalueringsperspektiv at have mere præcise oplysninger om kommunens borgere, når man evaluerer projektet. Tabel 4.3 nedenfor giver et overblik.

Tabel 4.3: Valgdeltagelse for kontrol og stimuligrupper – kun for borgere i Københavns Kommune

| | Kontrolgruppe | Stimuligruppe |
|--------------------------|---------------|---------------|
| Valgdeltagelse (procent) | 60,6 | 58,1 |
| N | 860 | 43 |

Tabel 4.3 viser, at valgdeltagelsen for stimuli- og kontrolgruppen er nogenlunde på samme niveau som ovenfor, selvom vi kun medtager stemmeberettigede i Københavns Kommune.

4.4 Delkonklusion

Vi kan altså ikke finde evidens for, at demokratidagen har påvirket de unges valgdeltagelse. Det til trods for, at det er en ret stor indsats: Seks timer på rådhuset med diskussion med toppolitikere. Der er tre pointer, man skal være opmærksom på i forhold til konklusionen. For det første er det et relativt lille studie. Der indgik 1.671 borgere i eksperimentet, hvoraf langt størstedelen udgjorde kontrolgruppen. 95 af deltagerne indgik i den gruppe, der blev inviteret til at deltage i

demokratidagen på rådhuset, hvilket ikke er mange. Det ville formentlig have krævet en effektstørrelse på over ti procentpoint, hvis man skulle have kunnet opfange en signifikant effekt af tiltaget under de omstændigheder, som det endte med at blive gennemført under. Yderligere illustrerer det lave deltagerantal også, at et tiltag som demokratidag er vanskeligt at lave for mange mennesker. Der kan være behov for flere undersøgelser for fuldstændig at afklare, om der er en effekt på valgdeltagelsen af denne type arrangementer.

For det andet skal man huske på, at ca. halvdelen af deltagerne havde bopæl i en anden kommune. Effekten kunne tænkes at være større for de elever, der møder deres egne kommunalpolitikere. Antallet i denne gruppe er dog ret lille i eksperimentet, og er derfor ikke til at konkludere entydigt på. For det tredje kan det ikke udelukkes, at demokratidagen har haft andre effekter. Det kan eksempelvis være, at deltagernes politiske viden og selvtillid er blevet større. Det har vi dog ikke mulighed for at undersøge her.

Samlet set kan vi ikke dokumentere en positiv effekt på valgdeltagelsen af det relativt ressourcetunge og intensive arrangement, som demokratidagen var. Det giver anledning til at undersøge andre muligheder for mobilisering af de unge vælgere, som med færre ressourcer kan målrettes individuelt mod de grupper der i udgangspunktet stemmer mindre. Det kunne fx gøres ved at sende SMS-beskeder eller postomdelte breve (Bhatti et al. 2014c; Bhatti et al. 2014b).

5. Konklusion

I rapporten har vi undersøgt effekterne af Danske Regioners vælgermøder, en række kommuners tegnekonkurrence og quiz samt Københavns Kommunes demokratidag på Københavns Rådhus. Alle tiltag havde det til fælles, at de var målrettet mod unge mennesker, om end det endelige mål i forbindelse med tegnekonkurrencen var at mobilisere forældrene. Vælgermøderne og demokratidagen havde endvidere det tilfælles, at de fokuserede på effekten af et arrangement, hvor borgerne kunne møde politikerne. Sådanne arrangementer har altid været en kerne i valgkampe, men det er kun i meget begrænset været undersøgt, om de har en effekt på valgdeltagelsen.

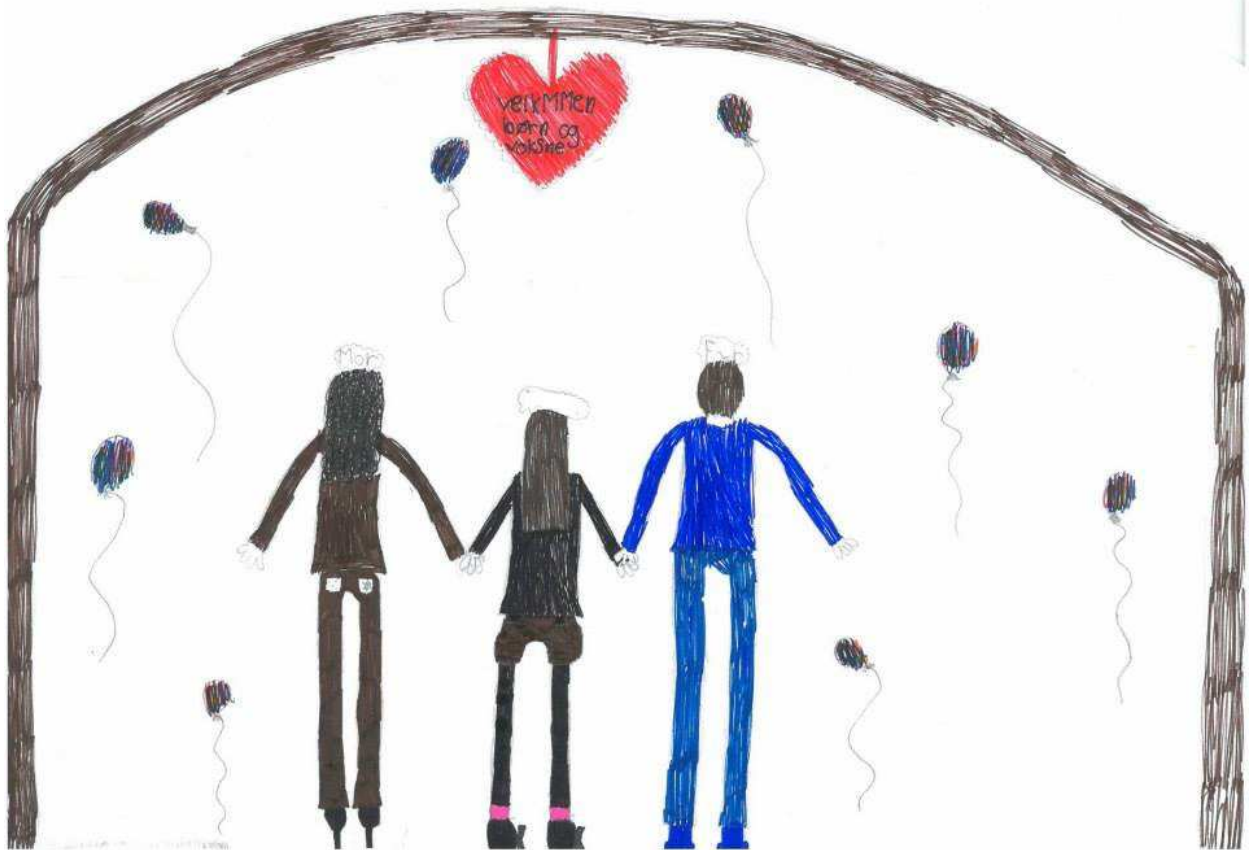
Når vi analyserede Danske Regioners valgmøder var der ingen sikker effekt, når vi anvendte den stringente eksperimentelle metode. Der var en svag, statistisk insignifikant positiv sammenhæng, når vi opblødte væsentligt på de metodiske krav, men til gengæld anvendte et større datamateriale. Vi må samlet set konkludere, at vi ikke kan sige noget definitivt om valgmøder har påvirket valgdeltagelsen. Det kunne være interessant i fremtiden at foretage en eksperimentel undersøgelse, der omfattede hele landet, og hvor deltagerne i forsøget var udvalgt på institutionsniveau for at opnå størst mulig præcision.

De to andre tiltag giver heller ikke belæg for at tale om positive effekter. Det skal dog påpeges, at disse forsøg havde karakter af pilotstudier og var så små i omfang, at det reelt ville kræve en meget stor effekt for, at den ville kunne spores med tilstrækkelig statistisk usikkerhed. Samlet kan vi ikke udelukke, at tiltagene har en effekt på valgdeltagelsen, men nærværende undersøgelse har ikke styrket troen på, at positive effekter eksisterer af denne type af tiltag.

Afslutningsvis skal det bemærkes, at alle tre tiltag kan have haft andre effekter end at påvirke valgdeltagelsen. Eksempelvis er et formål ved vælgermøder og demokratidage at øge deltagernes politiske selvtillid, viden om politik og de politiske partiers standpunkter. Tilsvarende kunne man forestille sig, at hvor tegnekonkurrencen ikke har haft en påvirkning af forældrenes valgdeltagelse, kan den have bidraget til at gøre valghandlingen mere synligt for børnene, hvilket på sigt kan have positive konsekvenser for valgdeltagelsen og forholdet til politik mere generelt.

Bilag





Om projektet

Projektet er ledet af professor, Ph.d., Kasper Møller Hansen, Institut for Statskundskab, Københavns Universitet. Derudover udgør den samlede projektgruppe af seniorforsker, Ph.d., Yosef Bhatti, KORA, Ph.d.-studerende Jonas Hedegaard Hansen og Ph.d.-studerende Jens Olav Dahlgaard, begge Institut for Statskundskab, Københavns Universitet. Studentermedhjælper stud.cand.scient.pol. Mariann Malchau Olsen har varetaget en stor del af den løbende kontakt med kommunerne og blandt andet valideret data, når det kom fra ind kommunerne.

Tak til de fem regioner, Danske Regioner og seniorkonsulent Eva M. Weinreich-Jensen fra Danske Regioner for godt samarbejde i forbindelse med deres valgmøder på ungdomsuddannelser over hele landet.

Tak til Københavns Kommune og kontorchef Anette Lund Hansen og valgkonsulent Mette Marie Sundbøll fra Københavns Kommune for godt samarbejde om demokratidagen.

Endelig vil vi gerne takke Hillerød, Slagelse, Sønderborg, Skanderborg og Ikast-Brande Kommune og især de ildsjæle i kommunerne, som fik tegnekonkurrencerne til at lykkes.

For forklaring af de deskriptive data og indsamling af valgdeltagelsesdata fra kommunerne henvises til Bhatti et al. (2014a) og for kommunalvalget i 2009 henvises til Bhatti & Hansen (2010).

Referencer

- Bhatti, Y., Dahlgaard, J. O., Hansen, J. H. & Hansen, K. M. 2014a. *Hvem stemte til EP-valget 2014? Valgdeltagelsen ved Europa-Parlamentsvalget 25. maj 2014. Beskrivende analyser af valgdeltagelsen baseret på registerdata*. Arbejdsrapport 4/2014. Center for Valg og Partier, Institut for Statskundskab, Københavns Universitet.
- Bhatti, Y., Dahlgaard, J. O., Hansen, J. H. & Hansen, K. M. 2014b. *Mobilisering via SMS til Europaparlamentsvalget 25. maj 2014*, Arbejdsrapport 5/2014. Center for Valg og Partier, Institut for Statskundskab, Københavns Universitet.
- Bhatti, Y., Dahlgaard, J. O., Hansen, J. H. & Hansen, K. M. 2014c. *Kan man øge valgdeltagelsen? Analyse af mobiliseringstiltag ved kommunalvalget den 19. november 2013*. Arbejdsrapport 3/2014. Center for Valg og Partier, Institut for Statskundskab, Københavns Universitet.
- Bhatti, Y., Dahlgaard, J. O., Hansen, J. H. & Hansen, K. M. 2014d. *Hvem stemte og hvem blev hjemme? Valgdeltagelsen ved kommunalvalget 19. november 2013. Beskrivende analyser af valgdeltagelsen baseret på registerdata*. Arbejdsrapport 2/2014. Center for Valg og Partier, Institut for Statskundskab, Københavns Universitet.
- Bhatti, Y., Dahlgaard, J. O., Hansen, J. H. & Hansen, K. M. 2014e. *How Voter Mobilization Spread in Households and Families – The Use of Short Text Messages on Cell Phones to Boost Turnout*. Paper præsenteret ved APSA 2014, Washington D.C.
- Bhatti, Y. & Hansen, K. M. 2010. *Valgdeltagelsen ved kommunalvalget 17. november 2009: beskrivende analyser af valgdeltagelsen baseret på registerdata*. Arbejdsrapport 3/2010. Institut for Statskundskab, Københavns Universitet.

Om forfatterne

Yosef Bhatti, ph.d., er seniorforsker ved KORA – Det Nationale Institut for Kommuners og Regioners Analyse og Forskning. Hans forskning er blandt andet publiceret i *European Journal of Political Research*, *Public Choice*, *Electoral Studies*, *Climate Policy*, *Acta Politica*, *Journal of Elections*, *Public Opinion and Parties*, *Public Choice*, *Scandinavian Political Studies*, *Public Administration* og *Governance*.

Jens Olav Dahlgaard er ph.d.-studerende ved Institut for Statskundskab, Københavns Universitet. Han forsker bl.a. i valg, valgdeltagelse, politisk mobilisering og afstemningsteori. Hans forskning er blandt andet publiceret i *Applied Energy*, *Nationaløkonomisk Tidsskrift* og *Politica*. Han blogger om valg og vælgere på politik.tv2.dk.

Jonas Hedegaard Hansen er ph.d.-studerende ved Institut for Statskundskab, Københavns Universitet. Han forsker blandt andet i valg, valgdeltagelse, kampagneformer, politisk psykologi og holdningsdannelse. Hans forskning er blandt andet publiceret ved DJØF-forlaget, *Administrativ Debat* og *Politica*.

Kasper Møller Hansen, ph.d., er professor ved Institut for Statskundskab, Københavns Universitet. Han forsker bl.a. i holdningsdannelse, vælgeradfærd og valgdeltagelse. Han er forskningsleder af indeværende forskningsprojektet om valgdeltagelse. Han har senest blandt andet publiceret bøgerne *The Nordic Voter* (2014, medforfattet), ECPR-Press, *Krisevalg* (2014, medforfattet) og *Folketingsvalgkampen 2011 i perspektiv* (2014, medforfattet), DJØF-forlaget. Desuden har han publiceret en lang række artikler i blandt andet *Political Behavior*, *Political Communication*, *European Journal of Political Research*, *Public Choice*, *Electoral Studies*, *Acta Politica*, *Journal of Elections*, *Public Opinion and Parties*, *International Journal of Public Opinion Research*, *Scandinavian Political Studies*, *Public Administration*, *Journal of Information Technology & Politics*, *Politica*, *Økonomi & Politik* og *Metode & Data*. Se www.kaspermhansen.eu for yderligere information.