

Kapitel 5

Nydanskernes repræsentation i kommunalbestyrelserne

Af Yosef Bhatti og Kasper Møller Hansen

Kan refereres til som:

Bhatti, Y. & Hansen, K. M. (under udgivelse, 2011) Nydanskernes repræsentation i kommunalbestyrelserne. Kapitel 5 i Elklit, J. & Kjær, U. (red.) *KV09: Kommunalvalg i Strukturreformens skygge?* Odense: Syddansk Universitetsforlag.

It [parliament] should be in miniature an exact portrait of the people at large. It should think, feel, reason, and act like them.” (Adams 1776:4)

Indledning

Indledningscitateret fremhæver et ofte fremført normativt ideal om, at de valgte repræsentanter, politikerne, bør ligne vælgerne. Idealet omtales ofte som deskriptiv repræsentation (Pitkin 1967; Marker 1999; Kjær 2000; Hansen 2004), og det implicerer, at de valgte bør afspejle vælgerne's fordeling på socio-demografiske karakteristika som fx køn, alder, uddannelse og etnicitet (Pitkin 1967: 61-67).

Der er grundlæggende to supplerende ræsonnementer bag den deskriptiv repræsentation. Det første ræsonnement er, at deskriptiv repræsentation er en genvej til, at holdningerne blandt de valgte afspejler vælgerne's holdninger. Hvis ligheden mellem vælgerne og politikerne øges med hensyn til fx køn, alder, uddannelse og etnicitet, vil det bidrage til at øge den holdningsmæssige repræsentativitet. Holdningsmæssig repræsentativitet vil så igen både være med til at sikre, at den førte politik er i overensstemmelse med vælgerne's ønsker, og at erfaringer fra alle samfundslag mv. er til stede, når politikken skal besluttes (jf. Adams citat ovenfor). Særligt i de tilfælde, hvor en gruppes holdninger ikke er specielt artikulerede og mobiliserede, kan deskriptiv repræsentation være en måde til netop at få disse holdninger frem i lyset (Mansbridge 1999).

Det andet ræsonnement er, at øget deskriptiv repræsentation styrker den demokratiske legitimitet, fordi vælgerne har lettere ved at identificere sig med politikere, som ligner dem selv. En øget identificering med politikerne kan samtidigt være med at styrke tilliden til politikerne og dermed det politiske system generelt (Kjær 2000: 299; Gay 2002). Det at politikerne afspejler vælgerne bliver altså opfattet som et normativt ideal, uanset om det leder til større holdningsmæssig repræsentation eller ej.

Vores fokus i dette kapitel er på nydanskerne. Det er veldokumenteret, at etniske minoriteter er stærkt underrepræsenterede i forhold til det deskriptive repræsentationsideal (Rosenthal 1995; Geddes 1998; Griffin & Newman 2007; Hardy-Fanta 2005; Miller et al. 2010). Generelt i Danmark har nydanskere vist sig at være væsentligt underrepræsenteret i valgte organer (Ministeriet for flygtninge, indvandrere og integration 2006: 144-146). Ved kommunalvalget i 2001 var underrepræsentationen dog størst i kommuner med lille andel af nydanskere og næste ligelig i kommuner med stor andel af nydanskere (Togeby 2008).

Vi starter kapitlet med spørgsmålet om nydanskernes overordnede politiske repræsentation i de danske kommunalbestyrelser over tid. Repræsentationen er øget betydeligt de seneste 20 år. Derefter ser vi nærmere på spørgsmålet om, hvad der betinger nydanskernes politiske repræsentation. Vi viser, at koncentrationen af nydanskere spiller en afgørende rolle, og at den for nydanskerne overordnede positive udvikling således primært skyldes, at nydanskere i flere kommuner opnår en kritisk andel af vælgerbefolkningen. Dernæst ser vi på vælgerne og partiernes relative prioritering af nydanske kandidater. Bemærkelsesværdigt finder vi, at det er vælgerne, der hjælper nydanskerne op på listerne. Slutteligt ser vi på spørgsmålet om, hvilke nydanskere der kommer i kommunalbestyrelserne, og hvordan de socio-demografisk afspejler nydanskere generelt. Vi finder betydelige forskelle mellem de indvalgte nydanskere og vælgerne, men at disse forskelle samtidig (med nogle få undtagelser) ikke er større end mellem danske vælgere og indvalgte. Igennem kapitlet vil vi i vid udstrækning trække på og opdatere det pionerarbejde inden for etniske minoriteters repræsentation i Danmark, som blev gennemført af Lise Togeby (Togeby 1999; 2002; 2003; 2008).

Den demokratiske integration af nydanskerne – udviklingen over tid

Vi definerer nydanskerne som indvandrere og efterkommere fra ikke-vestlige lande, hvor ikke-vestlige lande er alle andre lande end EU15, Norden, Vesteuropa, Nordamerika, New Zealand og Australien. Oprindelsesland følger her Danmarks Statistiks definition og er reelt herkomst. Det vil sige, at for at kandidaten indplaceres som nydansker, må ingen af kandidatens forældre være født i Danmark og have dansk statsborgerskab. Vi sondrer altså ikke mellem efterkommere og indvandrere i analyserne, men ser på den samlede gruppe af nydanskere. Denne definition sikrer sammenlignelighed med tidligere danske studier (fx Togeby 2008). Vi vil for nemheds skyld referere til alle øvrige vælgere under et som ”etniske danskere”, selv om vestlige indvandrere og efterkommere er inkluderet i kategorien.

Togeby (2008) har tidligere fremhævet, at selv om den nydanske repræsentation er langt lavere end den etniske danske, har nydanske højere repræsentation end fx i de andre skandinaviske lande. Det skyldes blandt andet, at de nydanske kandidater ofte formår at mobilisere andre nydanskere til at stemme på dem. En af forklaringen på denne mobilisering er, at mange af de valgte nydanske til kommunalbestyrelsen har synlige erhverv i lokalsamfundet som fx tolke, socialarbejdere, lærere mv., der får dem i berøring med mange potentielle vælgere. Desuden har mange af de valgte tidligere siddet i de kommunale integrationsråd. Endelig er det blevet fremført, at de personlige stemmer betyder lagt mere for, hvilke kandidater der bliver valgt ind, end tilfældet er i Norge og Sverige (Togeby 2008).

Vi ved altså, at Danmark historisk har klaret sig godt på dette område, men hvad er niveauet af repræsentation i dag, og hvordan har udviklingen været siden de seneste valg? Tabel 5.1 viser en oversigt over nydanskernes repræsentation ved de seks seneste kommunalvalg.

Den øverste linje i tabel 5.1 viser, at den procentvise andel af nydanskere af alle valgte blev fordoblet i 2001 i forhold til tidligere. Forklaringen på fordoblingen ligger nok i, at det kombinerede folketingsvalg og kommunalvalg mobiliserede flere nydanskere end ”normale” kommunalvalg, som så støttede nydanske kandidater. Registerbaserede undersøgelser af valgdeltagelsen bekræfter denne indsnævring af forskellen mellem danskere og indvandrere i 2001 (Elklit et al. 2003; 2005; Bhatti & Hansen 2010b). Fra 2001 til 2005 fordobles andelen af nydanske valgte igen. En mulig forklaring kan her være kommunalreformen, som med sine større enheder så at sige samlede flere nydanskere i de enkelte kommuner. Andelen af nydanskere som procent af alle valgte synes efter 2005 at have stabiliseret sig på lidt under tre pct.

Tabel 5.1. Nydanskernes repræsentation ved de seks seneste kommunalvalg.

	1989	1993	1997	2001	2005	2009
Nydanskeres pct. af valgte	0,3	0,3	0,5	1,1	2,5	2,8
Nydanskeres pct. af stemmeberettigede	1,7	2,3	2,9	3,5	5,0	6,0
Nydanskeres repræsentationsgrad	18	13	17	31	50	47
Antal nydanskere valgt	12	15	24	51	62	69
Antal nydanskere kandidater	M.D.	M.D.	M.D.	197	210	247
Antal kandidater i alt	19.593	17.699	17.373	16.914	11.407	9.049
Antal valgte i alt	4.737	4.704	4.685	4.647	2.522	2.468

Kilde for 2001 og tidligere Togeby (2008). Ministeriet for Flygtninge, Indvandrere og Integration (2006:144-146) oplyser, at der er 67 nydanskere indvalgt i 2005. De indvalgte for 2005 og 2009 er opgjort efter kodning beskrevet i Togeby (2008). M.D.= manglende data. Nydanskernes repræsentationsgrad er beregnet som nydanskere andel af de valgte divideret med nydanske andel af de stemmeberettigede gange 100.

Nydanskernes procent af de indvalgte tager naturligvis ikke højde for, at den procentvise andel af nydanskere er steget fra 1,7 pct. til 6,0 pct. af de stemmeberettigede over de seneste 20 år. Ved at tage andelen af nydanske indvalgte divideret med andel af nydanskere, som er stemmeberettigede får vi i tabel 5.1, række 3, nydanskernes relative repræsentation – nydanskerens repræsentationsgrad. En repræsentation på 100 angiver, at nydanskerne er helt ligeligt repræsenteret i forhold til deres andel af de stemmeberettigede, mens lavere værdier implicerer underrepræsentation. Graden af nydanskernes repræsentation er blevet bedre over tid, om end udviklingen selvfølgelig ikke er helt så dramatisk som for andelen af nydanskere blandt de indvalgte. Den nydanske repræsentation sker fra en indeksgrad på 17 i 1997 til 2005, hvor den var 50, for derefter at falde til 47 i 2009. Det vil altså sige, at der i dag kun er omkring halvt så mange kommunalbestyrelsesmedlemmer med nydansk baggrund, som man ville have ved en fulgt ligelig repræsentation.

En ting, som yderligere er værd at bemærke i tabel 5.1, er, at mens det samlede kandidattal på grund af kommunalreformen faldt fra 16.914 i 2001 til 9.049 i 2009, steg antallet af nydanske kandidater fra 197 til 247. Mens der i 2001 kun var 1,2 pct. nydanske kandidater, var andelen således 2,7 pct. i 2009. Det er interessant i lyset af, at andelen af valgte i samme periode steg fra 1,1 pct. nydanskere til 2,8 pct. Den skærpede konkurrence om pladserne på grund af kommunalreformen synes altså ikke at have afskrækket nydanskerne fra at stille op eller forhindret dem i at blive valgt – snarere tværtimod. Det ser altså ud som om, kommunalreformen har været med at styrke nydanskernes repræsentation, fordi den har givet de nydanske vælgere mulighed for at vælge mellem flere nydanske kandidater end tidligere, og fordi den har givet flere kandidater en tilstrækkelig stor base af potentielle vælgere til, at de har fundet det umagen værd at stille op.

Hvad betinger nydanskernes politiske repræsentation?

Tabel 5.2 viser, at nydanskernes repræsentation styrkes med deres andel af de stemmeberettigede i kommunen. Er der under tre pct. nydanskere, er repræsentationsgraden helt i bund: Ikke over 18 ved de fem kommunalvalg, vi har data for. Derimod nærmer den sig mere ligelig repræsentation (dvs. 100) i de kommuner, som har over seks pct. nydanskere blandt de stemmeberettigede. I de kommuner, der har mellem tre og seks pct. nydanskere er den nydanske repræsentation ca. 50 – der skulle altså indvælges dobbelt så mange nydanskere for at opnå en hel ligelig repræsentation. Samlet set tyder tabel 5.2 på, at der er en bundgrænse på omkring 3 pct., før der for alvor sker noget med nydanskernes repræsentation. Det viser, at nydanske kandidater enten primært får deres stemmer fra andre nydanskere, eller

at etniske danskere kun stemmer på nydanskere i kommuner, hvor der i øvrigt er mange stemmeberettigede nydanskere.

Tabel 5.2. Nydanskernes repræsentationsgrad fordelt efter andel af stemmeberettigede nydanskere i kommunen

Valgår	Nydanskere i kommunen			
	0-2,99 pct.	3-3,99 pct.	4-5,99 pct.	6 pct. og over
1989	1 (265)	48 (2)	52 (6)	61 (2)
1993	3 (253)	41 (11)	59 (6)	49 (5)
1997	2 (248)	50 (8)	72 (12)	73 (7)
2001	18 (232)	74 (19)	74 (15)	91 (9)
2009	9 (37)	42 (17)	44 (20)	67 (24)

Antal kommuner i parentes, 2001 og tidligere beregninger på baggrund af Togeby (2008). Data for KV2005 er ikke oparbejdet.

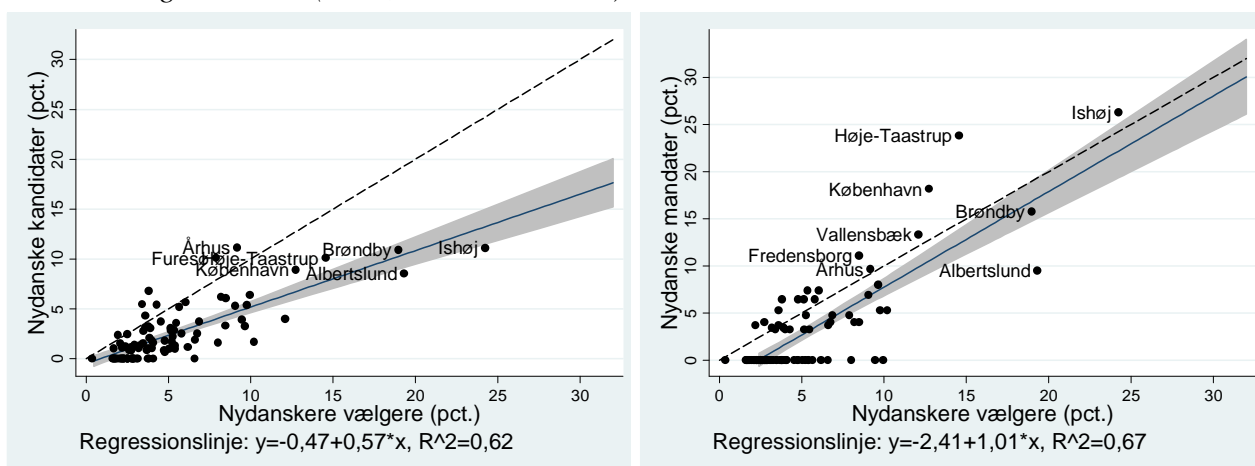
En interessant pointe kan ses, når man læser lodret i tabel 5.2. Selv om nydanskernes repræsentation – jf. tabel 5.1 – er styrket betydeligt over årene, har der inden for hvert af de fire intervaller af nydanskere kun været en ganske beskedne udvikling over tid. I kommuner, hvor indvandrere udgør under tre pct. af de stemmeberettigede, var repræsentationsgraden 9 i 2009 mod 1 i 1989. I 3-3,99 pct. og 4-5,99 pct.-intervallerne er der små fald i løbet af de 20 år, mens repræsentationsgraden i kommuner med mindst seks pct. nydanskere er gået lidt frem fra 61 til 67. Med andre ord er stigningen i nydanskernes repræsentation primært sket ved, at der er kommet flere kommuner i kategorierne mod højre – altså flere kommuner end tidligere har opnået en kritisk masse for repræsentation. På den baggrund synes det at være demografiske forskydninger i kommunerne snarere end generel større opbakning til nydanske kandidater blandt de oprindelige vælgere, der har givet det større nydansk islæt i kommunalbestyrelserne.

Figur 5.1 visualiserer sammenhængen mellem den procentvise andel af nydanske vælgere og henholdsvis nydanske kandidater og mandater for de 98 kommuner ved kommunalvalget i 2009.

Begge grafer i figur 5.1 viser i overensstemmelse med tabel 5.2 en relativ stærk sammenhæng mellem andelen af nydanske vælgere og henholdsvis nydanske kandidater og mandater. Regressionen i den venstre graf viser, at hver gang andelen af nydanskere stiger med et procentpoint, stiger andelen af nydanske kandidater med 0,57 procentpoint. Regressionen til højre viser, at hver gang andelen af nydanskere stiger med et procentpoint, øges andelen af indvalgte nydanskere med 1,01 pct. Når koncentrationen af nydanskere stiger, er der altså en større del af de opstillede kandidater, der bliver valgt ind. Der er enkelte

kommuner, som faktisk har en overrepræsentation af nydanskere. Det er de kommuner, der ligger over 45°-linjen i graferne (som repræsenterer ligelig repræsentation). Igen er det især de store kommuner med relativt mange nydanskere, der skiller sig ud, og så nogle mindre kommuner, hvor et enkelt nydansk mandat udgør en overrepræsentation.

Figur 5.1. Sammenhængen mellem andel nydanske vælgere fra ikke vestlige lande og nydanske kandidater og mandater (2009, kommuneniveau)



Det grå område er et 95%-konfidensinterval, stiplet er 45°-linje.

Andelen af nydanskere i kommunen synes altså at være en vigtig faktor for at forstå den nydanske repræsentation. En anden mulig faktor kan være partierne. Analyser af nydanskernes stemmeadfærd viser særlig stor opbakning til partierne til venstre for midten. Det kan skyldes, at mange af de store nydanske grupper (fx tyrkerne) er kommet til landet som ufaglært arbejdskraftsindvandring, hvorfor de ud fra en traditionel klasseforståelse vil stemme på især Socialdemokratiet, SF og Enhedslisten. Tabel 5.3 viser også, at netop partierne til venstre for midten er de lister, der stiller flest nydanskere op, og hvor flest samtidig bliver valgt.

Tabel 5.3. Nydanskerne fordelt på partier (antal og pct.)

	2001				2009				2001		2009	
	Kandidater		Valgte		Kandidater		Valgte		Procent nydanskere af alle:			
	I alt	Nydans- skere	I alt	Nydans- skere	I alt	Nydans- skere	I alt	Nydans- skere	Kandidater	Valgte	Kandider	Valgte
Socialdemokratiet	3.611	50	1.551	31	1.856	62	801	31	1,4	2,0	3,3	3,9
SF	1.325	33	237	4	1.166	44	340	20	2,5	1,7	3,8	5,9
Det Radikale Venstre	993	22	88	2	812	36	50	4	2,2	2,3	4,4	8,0
Lokallister	2.926	27	443	2	1.151	42	110	0	0,9	0,5	3,6	0,0
Venstre	3.846	18	1.666	6	1.763	21	699	7	0,5	0,4	1,2	1,0
Konservative	2.107	9	444	2	1.116	20	262	4	0,4	0,5	1,8	1,5
Enhedslisten	349	26	11	2	461	17	14	2	7,4	18,2	3,7	14,3
Kristendemokraterne	491	3	31	0	127	4	6	0	0,6	0,0	3,1	0,0
Dansk Folkeparti	1.097	0	173	0	597	1	186	1	0,0	0,0	0,2	0,5
CD	169	9	3	2	-	-	-	-	5,3	66,7	-	-
I alt	16.914	197	4.647	51	9.049	247	2.468	69	1,2	1,1	2,7	2,8

Dansk Folkeparti er slået sammen med Fremskridtspartiet. CD opstiller ikke i 2009, Liberal Alliance og Slesvigsk Parti er inkluderet under lokallister. Kilde: 2001 Togeby (2008).

Enhedslisten, SF, Socialdemokratiet og Det Radikale Venstre opstillede i 2001 og 2009 henholdsvis 65 og 64 pct. af samtlige nydanske kandidater. Modsat opstillede Venstre, Konservative, Kristendemokraterne, Centrum-Demokraterne, Dansk Folkeparti kun henholdsvis 20 og 17 pct. i de to år. Resten blev opstillet på lokallister. Der er altså en markant forskel mellem de borgerlige og de ikke-borgerlige partier, når det kommer til opstilling af nydanske kandidater.

Også blandt de valgte er der et interessant mønster at spore. De nydanske kandidater klare sig bedre i konkurrencen om at blive valgt ind, når de først står på listen sammenlignet med de øvrige kandidater – især hos partierne til venstre for midten. Den største forskel finder vi hos Enhedslisten, hvor de nydanske kandidater i 2009 kun udgør 3,7 pct. af kandidaterne, men hele 14,3 pct. af de valgte. De nydanske kandidater klarer sig altså relativt godt i konkurrencen om vælgernes gunst, og den store udfordring ligger derfor i at blive opstillet. Hos samtlige borgerlige partier (på nær Dansk Folkeparti, som imidlertid kun har én stillet op) klarer nydanskerne sig en anelse dårligere end de danske kandidater.

Vi ser altså, at det er hos partierne til venstre for midten, at de nydanske kandidater for alvor slår igennem. Betyder det, at nydanskerne opnår bedre repræsentation i venstreorienterede kommuner? I tabel 5.4 lader vi nydanskernes repræsentationsgrad være den afhængige variabel i en regression, der tester den relative styrke af koncentrationseffekten af nydanskerne og en mulig partieffekt. I model (1) har vi inkluderet antallet af nydanskere og antallet af mandater, der er på spil i kommunen. I model (2) den procent af stemmerne, som liste A, B, F og Ø får tilsammen i den pågældende kommune,

mens vi i model (3) har angivet en række socio-demografiske karakteristika for kommunen. I model (4) inkluderes alle tre blokke af variable.

Tabel 5.4. Prædiktion af nydanskernes repræsentationsgrad (pct.) på tværs af kommuner.

	(1)	(2)	(3)	(4)
Pct. nydanskere vælgere	6,03*** (1,25)			7,30** (2,28)
Antal mandater	2,44* (1,20)			2,39+ (1,37)
Indbyggertal (ln)	-3,12 (9,37)			-7,35 (10,2)
Pct. socialistiske partier inkl. De Radikale		1,28** (0,42)		0,17 (0,57)
Beskatningsgrundlag i 1.000 kr.			-0,67** (0,30)	-0,40 (0,33)
Pct. almene boliger			0,97+ (0,55)	-0,18 (0,72)
Socio-økonomisk index			31,2 (30,3)	-24,4 (33,7)
Pct. grunduddannelse			-4,51** (1,54)	-2,02 (1,69)
Konstant	-22,5 (77,8)	-25,5 (20,6)	237,5** (86,6)	161,1 (137,5)
Antal kommuner (N)	98	98	98	98
F-test	11,15	9,525	4,637	4,305
R ²	0,19	0,09	0,17	0,28

+p<0,10; *p<0,05; **p<0,01; ***p<0,001. OLS regression, Ustandardiserede betakoefficienter med standardfejl i parentes.

Som det fremgår af tabellen, er resultaterne for model (1) og (2), hvad man ville forvente. Nydanskere klarer sig godt, hvor koncentrationen er høj, og hvor partierne til venstre for midten klarer sig relativt godt. Mest interessant er det, at antallet af mandater i en kommune bidrager til højere repræsentationsgrad i en kommune, selv når der tages højde for, hvor mange nydanskere der bor i kommunen. En oplagt forklaring er, at desto flere mandater, jo lavere er den effektive spærregrense (jf. kapitel XX). Det indikerer igen, at en faktor som kommunalreformen kan have haft en positiv indflydelse på nydanskernes repræsentation. Hvad angår model (3), synes nydanskere især at indvælges i relativt fattige kommuner med få uden uddannelse.

I model (4) er alle variablerne inkluderet med henblik på at vurdere deres relative effekt. Kun koncentrationen af nydanskere og antal mandater har signifikant betydning. For hver gang nydanskernes andel af stemmeberettigede stiger med et

procentpoint, øges deres repræsentation med fire procentpoint (en effekt på 18 procentpoint pr. standardafvigelse på koncentrationen af nydanskere). Det understreger betydningen af koncentrationsargumentet. Øges antallet af mandater med en, er den tilsvarende forøgelse af nydanskernes repræsentationsgrad med to procentpoint (en effekt på 12 procentpoint pr. standardafvigelse på mandatantal). Selv om nydanskere især indvælges blandt partierne til venstre for midten, synes disse partiers succes altså ikke direkte at øge nydanskernes repræsentation.

Vælgerne prioriterer nydanskerne

I tabel 5.3 fandt vi, at ikke-borgerlige vælgere indvalgte relativt flere nydanskere, end der var stillet op. Det sætter fokus på partiernes og vælgernes relative prioritering af de nydanske kandidater. For at studere emnet nærmere, sammenholder vi kandidaternes personlige stemmer med kandidatlisterne. Ved kommunalvalget i 2001 blev 26 pct. af såvel de opstillede nydanskere som danskere valgt (Togeby 2008). I 2009 blev 27 pct. af de danske kandidater valgt, mens 28 pct. af nydanskerne blev valgt. Det skal ses i lyset, af at andel af nydanskerne af de stemmeberettigede steg fra 3,5 pct. i 2001 til 6,0 pct. i 2009.

Kun 40 pct. af de nydanske indvalgte (20 ud af 51) i 2001 ville være blevet valgt til kommunalbestyrelserne, hvis opstillingsrækkefølgen havde været afgørende for allokeringen af mandater inden for de enkelte partier. Hele 60 pct. af nydanskerne sprængte altså listen i 2001 (Togeby 2008). I 2009 skulle 68 pct. af de nydanske mandater (47 ud af 69) være blevet valgt ind ud fra deres opstillingsnummer – 32 pct. af de nydanske mandater sprængte altså listen (22 ud af 69). Det tilsvarende tal for danskerne i 2009 er 22 pct. listespringere (520 ud af 2.399). Der var kun to pct. af de nydanske kandidater (4 ud af 178), som ikke blev valgt, selv om de stod så højt på listen, at man ville forvente indvalg. Det tilsvarende tal er otte pct. for danskerne (538 ud af 6.403).

Der er altså forholdsvis mange nydanskere, som sprænger listen og bliver indvalgt på trods af partiernes opstillingsrækkefølge. Vælgerne opprioriterer således med deres personlige stemmer nydanskerne i forhold til, hvad partierne gør. Samtidig er der blevet færre nydanske listespringere i 2009 (32 pct.) i forhold til 2001 (60 pct.). Noget betyder altså på, at partierne er blevet bedre til at opstille de nydanske højere på listen, om end stadig ikke højt nok.¹

¹ En del af forklaringen på udviklingen fra 2001 til 2009 kan dog også have været det kombinerede folketings- og kommunalvalg i 2001, der fik flere nydanskere op af sofaen end sædvanligt (Elklit et al. 2003; 2005), hvilket i særlig grad kan have hjulpet nydanske kandidater til at sprænge listerne.

Hvor ovenstående tal udelukkende fokuserer på, hvem der rykker over og under grænsen for at få et mandat, ser vi i tabel 5.5 på, om kandidaterne bliver prioriteret højere ved vælgerne personlige stemmer end deres opstillingsrækkefølge.

Tabel 5.5. Vælgerne prioritering af de nydanske kandidater med målt i personlige stemmer (pct., gennemsnitlig ryk i pladser i parentes, kommunalvalget 2009)

Etnicitet	Flytter ned ad listen	Samme placering	Flytter op ad listen	N
Danskere	40 (-3,3)	26 (0)	35 (3,7)	8.802
Nydanskere fra ikke vestlige lande	28 (-2,6)	18 (0)	54 (4,3)	247
I alt	39 (-3,3)	26 (0)	35 (3,7)	9.049

Forskellen mellem grupperne er statistisk signifikant. $\chi^2 = 40,14^{***}$.

Tabel 5.5 bekræfter, at vælgerne opprioriterer nydanske kandidater i forhold til hvad partierne gør. Mere end 54 pct. af nydanskerne flyttes op ad listen med de personlige stemmer sammenlignet med ca. 1/3 af danskerne. Samtidigt prioriteres kun ca. 1/4 af nydanskere ned af listen af vælgerne, mens det sker for næsten 40 pct. af de danske kandidater. Ydermere viser beregninger (parenteserne i Tabel 5.5), at når kandidaterne rykker op ad listen, tager de længere spring, end når kandidater rykker ned ad listen. Det skyldes, at når en kandidat for alvor sprænger en liste, vil alle de kandidater, hun overhaler, blive flyttet en plads ned – derfor er der også flere, der ryger ned end op. Det er særligt interessant, at nydanske kandidater flytter mindre ned og mere op ad listen end de danske kandidater. Vælgerne prioriterer ikke alene nydanskerne oftere op ad listen, de gør det også med større effekt.²

Tabel 5.6 estimerer to ordinale logistiske regressioner med henblik på at teste, om opprioriteringen af nydanskerne også kan bekræftes når vi i en multivariat model inkluderer flere forklarende faktorer på en gang. Eneste forskel mellem de to regressioner er, at regressionen til højre inkluderer et interaktionsled mellem køn og etnicitet, som angiver, hvorvidt nydanske kvinder og mænd prioriteres på samme måde.

² Vi har også set på, om nydanskere gennemsnitligt sidder på mere yderlige mandater end danskere. Dette synes ikke at være tilfældet. Nydanskere bliver gennemsnitligt valgt ind som mandat nr. 4,2 for sit parti, hvor danskere gennemsnitligt bliver valgt ind som nr. 4,05. Der er ingen statistisk signifikant forskel (heller ikke når man tager højde for partistørrelse). Ser man på mandatnummeret i hele kommunalbestyrelsen, sidder nydanskere gennemsnitligt på mandat nr. 16 mod nr. 14 for danskere, men dette skyldes udelukkende, at nydanskere sidder i større kommunalbestyrelser (29,4 medlemmer mod 26,6 for danskerne). Heller ikke på de indvalgte personlige stemmer er der nogen signifikant forskel mellem indvalgte danskere og nydanskere. Gennemsnitligt sidder nydanskere således ikke på mere yderlige mandater end danskere.

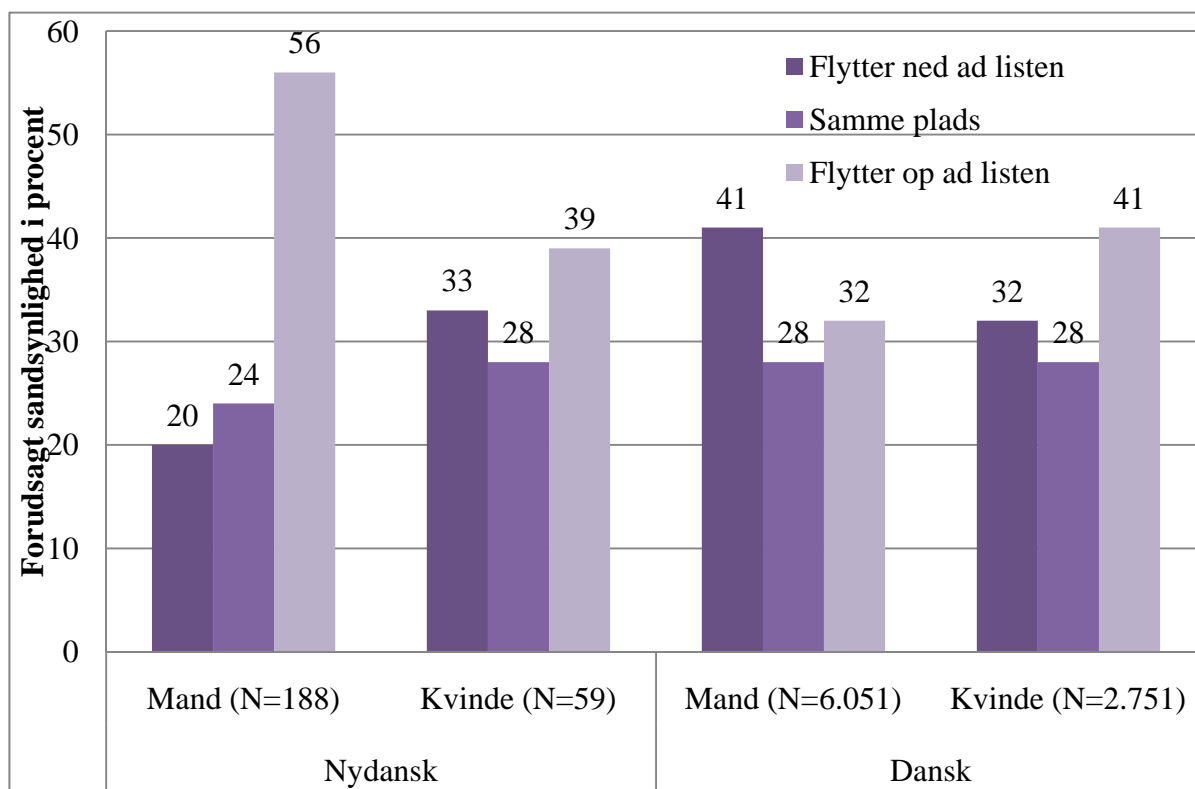
Tabel 5.6. Vælgernes prioritering af kandidaterne som funktion af udvalgte demografiske variable. To ordinale logistiske regressioner med og uden interaktionsvariable (2009 – alle kommunale kandidater)

	(5)		(6)	
Flytter ned (-1), same plads (0) flytter op af listen (1)	Logistisk koef.	Marginal effekt	Logistisk koef.	Marginal effekt
Kvinde	0,37*** (0,04)	-9/0/9	0,39*** (0,04)	-9/0/9
Nydansker fra ikke vestligt land	0,75*** (0,13)	-15/-3/18	1,00*** (0,15)	-20/-5/24
30-39 år	-0,02 (0,09)	0/0/0	-0,02 (0,09)	0/0/0
40-49 år	0,02 (0,08)	0/0/0	0,02 (0,08)	0/0/0
50-59 år	0,05 (0,08)	0/0/0	0,05 (0,08)	0/0/0
60- år	-0,05 (0,08)	0/0/0	-0,05 (0,08)	0/0/0
Opstillingsnr. på listen	0,11*** (0,00)	-/-/-	0,11*** (0,00)	-/-/-
Antal kandidater på listen	-0,06*** (0,00)	-/-/-	-0,06*** (0,00)	-/-/-
Nydansker kvinde			-1,06*** (0,30)	-/-/-
Antal kandidater (N)	9.049		9.049	
McFadden pseudo R ²	0,04		0,05	
Log likelihood	-9.368		-9.361	
Chi ²	879,53		891,94	

Standardfejl i parentes. Referencekategorier: Mand, dansker og 18-29 år. Den marginale effekt er den procentvise ændring i forudsagte sandsynligheden for at gå fra referencekategorien til variabelen, når andre variable holdes konstant på deres gennemsnit. * p<0,05; ** p<0,01; *** p<0,001.

Tabel 5.6 viser ganske interessant, at vælgere prioriterer kvinder og nydanskere kraftigt op på listen, hvorimod alder ikke har nogen afgørende betydning for prioriteringen. Hvis alle andre variable holdes konstante på deres gennemsnit, stiger sandsynligheden for at blive rykket op ad listen af vælgere med 9 procentpoint, hvis man er kvinde, mens den stiger hele 26 procentpoint, hvis man er nydansker (model 5). Model (6) viser tillige en negativ interaktion mellem det at være kvinde og nydansker, hvilket vil sige at især nydanske mænd prioriteres op ad listerne. Dette illustreres i figur 5.2.

Figur 5.2. Forudsagte sandsynligheder for flyttet ned, ikke rykke sig og blive flyttet op ad listen af vælgerne.



Figur 5.2 illustrerer forudsagte sandsynligheder fra regressionen i tabel 5.6 model (6) i forhold til de marginale effekter for nydansk/dansk og mand/kvinde. Interaktionen mellem nydansker og køn indebærer, at mens effekten af at være nydansker er kraftig positiv for mænd (24 procentpoint større chance for at rykke op i forhold til en dansk mand, $56-32=24$), er den nul og endog svag negativ for kvinder (2 procentpoint mindre chance for at blive rykket op af vælgerne end danske kvinder, $41-39=2$). Det kan skyldes, at der hos nogle nydanske grupper findes en patriarkalsk tradition, hvor det i højere grad er mændene end kvinder, der agerer repræsentanter i det politiske system.

Hvis vi beregner regressionen for de store partier hver for sig (resultaterne er ikke vist af pladshensyn), kan vi se, at koefficienterne i modellen har sammen fortegn uanset, hvilket parti man ser på. Kvinder og nydanskere prioriteres altså op af alle partiers vælgere (for adskillige partier er effekterne dog ikke signifikante grundet få nydanske kandidater og et lavt N). Der er dog betydelig forskel i størrelsen på effekterne. Nydansker-effekten er størst hos de radikale, hvor en nydansk mand har 68 pct. sandsynlighed for at blive prioriteret højere af vælgerne end af partiet mod kun 25 pct. for en dansk mand. De konservative er et af de partier, der har den mindste effekt – her flytter 50 pct. af de nydanske mænd op mod 34

pct. af de danske mænd.

Antallet af kandidater på listen og kandidatens opstillingsnummer er medtaget som kontrolvariable i de ordinale regressioner. De er begge statistiske signifikante og har det fortegn, man kunne forvente. Kontrollen for opstillingsnummer viser, at jo længere nede en kandidat står på listen, desto større chance er der for, at hun sprænger den, fordi der simpelthen er flere muligheder for at flytte op ad listen, og fordi der er færre kandidater, der kan springe hende over. Vi kontrollerer også for hvor mange kandidater, der er på listen, for at tage højde for, at et givet kandidatnummer er relativt til størrelsen på listen. Samlet betyder kontrollen, at de effekter, vi har fundet, er for givne niveauer af listeposition og listestørrelse.

Hvilke nydanske kandidater bliver valgt ind?

Indtil nu har vi udelukkende set på, hvor mange nydanske kandidater der bliver valgt ind, og hvorvidt det er vælgerne eller partierne, der først og fremmest presser på. I dette afsnit ser vi nærmere på, hvem kandidaterne og de indvalgte er. Er det en lille elite af nydanskere, der bliver indvalgt, eller er de lige så repræsentative/urepræsentative for nydanskerne som helhed som de etniske danske kandidater er for den øvrige del af befolkningen?

Vi benytter hertil et komplet og valideret datasæt af alle vælgere, kandidater og indvalgte i 44 danske kommuner. Datasættet indeholder detaljeret socio-demografisk information fra Danmarks Statistik, som er koblet med data om, hvilke af borgerne der blev indvalgt eller var opstillet til valget i november 2009 (Bhatti & Hansen 2010a; 2010b, se Elklit et al. 2000; 2003; 2005 for lignende studier). Fordelen ved datasættet er, at det giver mulighed for at studere kandidaterne med mere præcise data end tidligere. Ulempen er, at vi kun har 44 kommuner, hvoraf mange er forholdsvis store og indvandrerunge, hvorfor resultater kun med forsigtighed kan generaliseres til hele landet.

En vigtig parameter for de nydanske kommunalpolitikeres evne til at spejle befolkningen demografisk er deres etnicitet. Tabel 5.7 nedenfor viser antallet af nydanske kandidater og indvalgte i de 44 kommuner fordelt på denne centrale variabel.

Tabel 5.7. Stemmeberettigede, opstillede og indvalgte fordelt på etniske gruppe fra ikke-vestlige lande, sorteret efter antal indvalgte (44 kommuner, 2009).

	Stemmeberettigede		Opstillede		Indvalgte	
	N	Pct.	N	Pct.	N	Pct.
Tyrkiet	23.309	14	38	26	18	44
Iran	8.083	5	15	10	5	12
Libanon	8.739	5	10	7	5	12
Pakistan	10.022	6	12	8	3	7
Irak	11.914	7	7	5	2	5
Statsløs	304	0	1	1	1	2
Jugoslavien	8.743	5	8	6	1	2
Somalia	6.318	4	8	6	1	2
Afghanistan	3.656	2	3	2	1	2
Sri Lanka	3.709	2	11	8	1	2
Taiwan	113	0	1	1	1	2
Indien	2.095	1	1	1	1	2
Mellemøsten uoplyst	290	0	1	1	1	2
Andre etniciteter	81.629	48	29	20	0	0
Total	168.924	100	145	100	41	100

Etniciteterne øverst i tabel 5.7 er dem med flest indvalgte kandidater, mens dem mod bunden har færrest. Kun etniciteter med mindst én indvalgt er vist – resten er i ”andre” kategorien. Det mest markante resultat i tabellen er, at tyrkere udgør hele 44 pct. af det samlede antal indvalgte i kommunalbestyrelserne fra ikke-vestlige lande, mens gruppen kun udgør 14 pct. af alle nydanskere. Faktisk er de 1.300 tyrkiske borgere, der går på hvert tyrkisk mandat, mindre end det gennemsnitlige antal vælgere pr. mandat i de 44 undersøgte kommuner for befolkningen generelt (ca. 2.100 vælgere pr. mandat). De tyrkiske medborgere er altså væsentlig overrepræsenterede i forhold til deres antal – ikke blot når man sammenligner med andre nydanskere, men også når man sammenligner med etniske danskere. Tyrkernes styrke i kommunalbestyrelserne relativt til andre nydanske grupper kan dels skyldes, at tyrkere er den største indvandrergruppe, hvorfor de – jf. koncentrationsargumentet fra tidligere – oftere opnår en kritisk masse i flere kommuner. Dels kan det skyldes, at tyrkerne var blandt de første grupper af gæstarbejdere i landet, hvorfor gruppen er bedre politisk integreret, og endelig gruppen er mere homogen end mange andre nydanske grupper (Elklit et al. 2005; Togeby 2008). Også iranere og irakere er en anelse bedre repræsenterede, end man ville forvente ud fra deres befolkningsandel, hvilket især for Irans vedkommende kan hænge sammen med forholdsvis mange politiske flygtninge med stort politisk engagement.

Et andet bemærkelsesværdigt fund er, at alle andre grupper end de viste (”andre”) ikke formår at få en eneste kandidat ind, på trods af at de udgør 48 pct. af de stemmeberettigede og 20 pct. af kandidaterne. Der er således ikke en eneste indvalgt fra et

østeuropæisk land, selv om de over 21.000 stemmeberettigede østeuropæere ville svare til 10 mandater ved ligelig repræsentation. ”Andre”-kategorien er et udtryk for, at kandidater for små etniske grupper ikke stiller hyppigt op og (på nær Taiwan) ikke formår at sikre sig indvalg. For de middelstore grupper vedkommende formår nogle – som somalierne – at få en enkelt ind, mens andre – som for eksempel marokkanerne – ikke har nogen valgte repræsentanter i de 44 kommuner). Det stemmer alt sammen godt overens med koncentrationsargumentet, idet større grupper lettere opnår en kritisk masse.

Etnicitet er ikke den eneste relevante socio-demografiske parameter. Nedenfor ser vi nærmere på ligheden mellem henholdsvis etnisk danske og nydanske vælgere, kandidater og indvalgte på alder, køn, uddannelse, indkomst, tilknytning til arbejdsmarkedet og antal år i kommunen.

Tabel 5.8. Sammenligning mellem hele gruppen, opstillede og indvalgte for danskere og nydanskere opdelt på socio-demografiske karakteristika (44 kommuner, 2009).

	Danskere og vestlige			Nydanskere		
	Vælgere	Opstil.	Valgte	Vælgere	Opstil.	Valgte
Gennemsnitsalder (år)	48,1	49,0	49,9	39,6	41,5	42,8
Mænd (pct.)	49	68	68	50	73	76
Videregående uddannelse (pct.)	28	47	53	23	58	64
Indkomst (100.000 kr.)	2,92	3,75	5,42	1,98	3,01	4,29
Ikke i arbejde (pct.)	33	18	5	44	16	7
Kommunalanciennitet (år)	21	20	24	12	15	18

For begge grupper gælder, at der er visse forskelle mellem befolkningen som helhed og de opstillede samt indvalgte. De indvalgte er i langt højere grad mænd (68 pct. for danskere og vestlige) end vælgerbefolkningen generelt (49 pct.), der er en større andel af dem, som har mindst en kort videregående uddannelse (53 pct. sammenlignet med 28 pct.), de har en markant højere indkomst (0,542 mio. sammenlignet med 0,292 mio.), og de er meget sjældent uden arbejde (5 pct. sammenlignet med 33 pct.). De har også boet en anelse længere i kommunen (små 24 år sammenlignet 21 år) og er et par år ældre (ca. 50 år sammenlignet med 48 år).

I de fleste tilfælde har de opstillede karakteristika, der ligger et sted mellem vælgere og de valgte; vælgere selekterer altså blandt de opstillede ved stemmeafgivningen, således at de indvalgte bliver endnu mindre deskriptivt repræsentative end kandidaterne, et fund, som også Berg og Kjær (1997) har vist på baggrund af analyser af kommunalvalget i 1993.

Er nydanske opstillede og indvalgte mindre repræsentative for ikke-vestlige borgere end danske opstillede og indvalgte er for danskere? Dette synes kun i moderat omfang at være tilfældet. De nydanske indvalgte adskiller sig på nogenlunde samme måde fra de etniske danske indvalgte, som nydanskere generelt adskiller sig fra danskere, og differencerne mellem valgte og vælgerne er således ikke markant anderledes for ikke-vestlige end for danskere og vestlige. På ét område er der dog en klar tendens til en større forskel: det drejer sig om uddannelse, hvor de ikke-vestlige kommunalbestyrelsesmedlemmer med 64 pct. er bedre uddannede end de danske (53 pct.) på trods af, at danskere generelt er bedre uddannede end nydanskere. Det højere uddannelsesniveau for de opstillede nydanske kandidater end for de nydanske vælgere bekræfter også denne tendens. De nydanske kommunalbestyrelsesmedlemmer er altså væsentligt mindre repræsentative for så vidt angår uddannelse end deres etnisk danske kolleger.

Endelig ser vi i tabel 5.9 på *effekten* af hver af faktorerne på at være kandidat og blive valgt. Til dette estimerer vi fire binomiale logistiske modeller, to for etniske danskere og to for nydanskere. Den afhængige variabel er, om en borger stiller op eller ej, samt om hun bliver valgt ind eller ej. Ved at sammenligne horisontalt kan man få indtryk af, om det er de samme socio-økonomiske faktorer, der er vigtige for danskere og nydanskere.

Tabel 5.9. Hvem stiller stiller op og bliver valgt blandt henholdsvis danskere og nydanskere, som funktion af socio-demografi.

	Danskere og vestlige		Nydanskere	
	(7) Stillede op	(8) Valgt ind	(9) Stillede op	(10) Valgt ind
Gift (ref=ugift)	0,43*** (0,053)	0,68*** (0,099)	0,83** (0,27)	2,04*** (0,60)
Skilt (ref=ugift)	0,48*** (0,072)	0,34** (0,13)	0,84** (0,29)	1,85* (0,81)
Andet (ref=ugift)	0,16 (0,13)	0,20 (0,24)	0,13 (1,02)	2,63* (1,25)
I arbejde	0,65*** (0,11)	1,89*** (0,21)	1,30*** (0,20)	2,89*** (0,86)
Mand	0,79*** (0,039)	0,76*** (0,068)	0,89*** (0,16)	1,02*** (0,29)
Alder i år	0,12*** (0,011)	0,15*** (0,023)	0,028 (0,041)	0,093 (0,070)
Alder i år ²	-0,0011*** (0,00012)	-0,0014*** (0,00023)	-0,00051 (0,00044)	-0,0014 (0,00087)
Kommunalanc. i 1000 dage	0,010 (0,0076)	0,071*** (0,011)	0,072* (0,034)	0,14* (0,058)
Adresseanc. i 1000 dage	0,00072 (0,0060)	-0,0068 (0,0087)	0,0050 (0,030)	0,034 (0,073)
Gymnasium (ref=grundsk.).	0,98*** (0,088)	1,15*** (0,17)	0,28 (0,35)	1,26 (0,68)
Faglig udd. (ref=grundsk.).	-0,046 (0,066)	0,091 (0,12)	0,21 (0,22)	0,56 (0,59)
Videregå. (ref=grundsk.).	0,83*** (0,069)	1,11*** (0,11)	1,63*** (0,20)	2,08*** (0,51)
Lang videregå. (ref=grundsk.)	1,01*** (0,11)	1,23*** (0,16)	1,44*** (0,30)	2,18** (0,70)
Indkomst i 100,000 DKK	0,00030* (0,00012)	0,00045*** (0,00012)	0,042*** (0,011)	0,043*** (0,0077)
Vestlig statsb. (ref.=dansk)	0,88 (0,65)	-0,35 (1,04)	-2,55* (1,09)	-
Ikke vestlig statsb. (ref.=dansk)	1,16* (0,50)	-	-0,76*** (0,13)	-1,07*** (0,29)
Andel af etnicitet i kommunen	3,01** (1,16)	4,97 (2,61)	19,4** (5,92)	30,1** (9,70)
Konstant	-13,6*** (1,19)	-19,5*** (2,24)	-10,3*** (0,86)	-16,3*** (2,32)
<hr/>				
Antal stemmeberettigede	2.075.988	2.075.753	139.708	137.211
McFadden pseudo R ²	0,05	0,08	0,12	0,18
Log likelihood	-28.209	-8.448	-973	-294
Chi ²	2.060,07	1.085,40	947,79	368,96

Koefficienterne er de ustandardiserede logistiske koefficienter. Standardfejl i parenteser er klusterede på kommuneniveau. Resultaterne for kommuneniveausvariablen andel af etnicitet i kommunen er ligeledes statistisk signifikant ved anvendelse af en multilevel logistisk model. Referencekategorier: * p<0,05; ** p<0,01; *** p<0,001.

Regressionerne viser, at de samme forhold, der er vigtige for etniske danskere og nydanskere. Personer, der er eller har været gift, stiller oftere op og bliver oftere valgt end ugifte. Tilknytning til arbejdsmarkedet og uddannelse har også en positiv indflydelse, og det samme gælder det at være mand. Vi ser altså, at selv om der er flere kvinder end mænd, der stemmer til kommunalvalgene (Bhatti & Hansen 2010b), og selv om kvinderne bliver prioriteret op ad

listerne af vælgerne, udgør mændene stadig et betydeligt flertal blandt kandidaterne og de indvalgte – også når man tager højde for såkaldte tredjevariable.

En særlig interessant – om end ikke overraskende – variabel er den kommunale anciennitet. Jo længere, man har boet i kommunen, desto større er sandsynligheden for at blive valgt. Dette giver god teoretisk mening. Jo længere man har boet i en kommune, desto større sandsynlighed er der for, at man føler så meget tilknytning til den, at man accepterer at stille op som kandidat til byrådet. Samtidig er det mere sandsynligt, at man har et stort netværk i kommunen, hvilket øger sandsynligheden for at blive valgt. Vi ser også, at det for nydanskere har stor betydning, om man er statsborger. Faktisk er der kun to nydanske kandidater personer uden dansk statsborgerskab, som blev valgt ind i de 44 kommuner mod 39 med statsborgerskab. Ser man kun på nydanskere med dansk statsborgerskab, er der således én indvalgt pr. kun 2.050 stemmeberettiget nydansker, eller ca. det samme som for etniske danskere. Der er altså nydanskerne uden statsborgerskab, som især er underrepræsenterede i kommunalpolitik.

Modellerne i tabel 5.9 bekræfter også pointen om, at koncentrationen af en etnisk gruppe i kommunerne har væsentlig betydning. Hver gang en gruppes størrelse stiger, øges sandsynligheden for at et medlem af gruppen kan blive valgt. Dette tyder på, at de etniske kandidater især får stemmer indenfor deres egen etniske gruppe, som derfor må opnå en kritisk masse før indvælgelse.

Konklusion

Dette kapitel har handlet om nydanskerens deskriptive repræsentation. Vi så på udviklingen i repræsentationen over tid, hvilke faktorer der øger eller mindsker repræsentationen, om det er vælgerne eller partierne, der prioriterer nydanske kandidater mest, og om de indvalgte nydanskere socio-demografisk generelt afspejler gruppe af nydanskere vælgere.

Et gennemgående fund er, at nydanskerne generelt og de etniske grupper enkeltvis har større chance for at blive repræsenteret, når de har opnået en vis kritisk koncentration i en kommune. Det giver teoretisk og intuitiv mening. Kandidater, der har en tilstrækkelig stor gruppe af kernevælgere af egen etnicitet, har alt andet lige en større chance end andre for at blive valgt. Samtidig kan der måske også blandt de danske vælgere være større opmærksomhed om en nydansk kandidat, hvis nydanskere udgør en synlig gruppe i lokalmiljøet.

Analysen viser, at nydanskernes repræsentationsgrad er steget kraftigt, om end i ryk siden 1989. Samtidigt har nydanskerne altid været underrepræsenterede i forhold til

danskere og er det stadig. Nydanskernes repræsentationsgrad (målt fra 0 til 100) er i dag 47 – mod 18 for 20 år siden – dvs., at der er ca. halvt så mange nydanske kommunalbestyrelsesmedlemmer, som man ville forvente ud fra andelen af nydanskere.

Ser man på repræsentationen i forhold til hvor stor en andel nydanskerne er blandt de enkelte kommuners stemmeberettigede, bliver den udvikling, der kan spores over tid, mindre dramatisk. Den primære årsag til at repræsentationen er steget synes at være, at der er langt flere kommuner end tidligere, hvor nydanskerne udgør en kritisk masse i forhold til at opnå repræsentation, men derimod ikke, at nydanskere prioriteres højere af vælgere og partier. Analysen viste også, at vælgerne generelt prioriterer nydanske kandidater højere, end partierne gør. En nydansker har en væsentlig større chance end en dansker for at sprænge listen, om end kun hvis den pågældende nydansker er mand. En nydansk mand har 56 pct.'s sandsynlighed for at blive prioriteret op af vælgerne og kun 20 pct.'s sandsynlighed for at blive prioriteret lavere end sin opstillingsplacering. Det er bemærkelsesværdigt, at partierne ikke spiller en mere aktiv rolle for ligelig repræsentation – især når et tilsvarende mønster ses i forhold til kvinder, der ligeledes er underrepræsenterede, men prioriteres op af vælgerne

Med hensyn til de nydanske kandidaters og indvalgte baggrund vise det sig at tyrkerne er den bedst repræsenterede gruppe – endnu bedre repræsenteret end etniske danskere. De små nydanske grupper opnår næsten ingen repræsentation, hvilket stemmer godt overens med koncentrationsargumentet. Der fremgår også, at selv om der er klar forskel på nydanske indvalgte og den nydanske befolkning generelt, er forskellen ikke større end for danskere og deres kandidater, med undtagelse af uddannelse. Og endelig er det også de samme faktorer, der er afgørende for, om en etnisk dansker eller en nydansker bliver valgt ind.

Referencer

- Adams, J. (1776) *Thoughts on Government: Applicable to the Present State of the American Colonies*. Hayes Barton Press.
- Berg, R. & Kjær, U. (1997) "Afspejler kommunalpolitikkerne vælgerne?", pp. 327-342 i J. Elklit & R. Buch Jensen (red.) *Kommunalvalg*, Odense, Odense Universitetsforlag.
- Bhatti, Y. & Hansen, K. M. (2010a) *Turnout and mobilization of first-time-voters*. Paper presented at ECPR Joint Sessions, March 22-27, 2010, Münster, Germany.
- Bhatti, Y. & Hansen, K. M. (2010b) Valgdeltagelsen ved kommunalvalget 17. november 2009. Beskrivende analyser af valgdeltagelsen baseret på registerdata. *Arbejdsrapport nr. 3*, København: Institut for Statskundskab, Københavns Universitet.
- Elklit, J., Møller, B., Svensson, P. & Togeby, L. (2000) *Hvem stemmer- og hvem stemmer ikke? En analyse af valgdeltagelsen i København og Århus ved kommunalbestyrelsesvalgene i 1997*, Århus: Magtudredningen.

- Elklit, J., Møller, B., Svensson, P. & Togeby, L. (2003) Hovedresultater fra den registerbaserede undersøgelse af valgdeltagelsen ved Kommunalvalget i 2001, arbejdsrapport, januar 2003.
- Elklit, J., Møller, B., Svensson, P. & Togeby, L. (2005) *Gensyn med Sofavælgerne. Valgdeltagelse i Danmark*, Århus: Aarhus Universitetsforlag.
- Gay, C. (2002) Spirals of trust? The effect of descriptive representation on the relationship between citizens and their government. *American Journal of Political Science* 46 (4): 717-732.
- Geddes, A. (1998) Race Related Political Participation and Representation in the UK, *Revue Européenne des Migration Internationales* 14: 33-49.
- Griffin, J. D. & Newman, B. (2007) The Unequal Representation of Latinos and Whites. *The Journal of Politics* 69 (4): 1032-1046.
- Hansen, K. M. (2004) *Deliberative Democracy and Opinion Formation*. Odense: Institut for Statskundskab: Syddansk Universitet.
- Hardy-Fanta, C., Sierra, C. M., Lien, P., Pinderhughes, D. M. & Davis, W.L. (2005) Race, Gender, and Descriptive Representation: An Exploratory View of Multicultural Elected Leadership in the United State, Prepared for delivery at the 2005 Annual Meeting of the American Political Science Association September 1 - September 4, 2005 Washington, D.C.
- Kjær, U. (2000) *Kommunalbestyrelsernes sammensætning - rekruttering og repræsentation i dansk kommunalpolitik*. Odense: Odense Universitetsforlag.
- Manin, B. (1997) *The Principles of Representative Government*. Cambridge: Cambridge University Press.
- Mansbridge, J. J. (1999) Should blacks represent blacks and women represent women? A contingent "yes". *Journal of Politics* 61 (3): 628-657.
- Marker, P. (1999) Situationsbestemt politisk repræsentation i Folketinget. *Politica* 31(2):192-207.
- Miller, W., Kerr, B., Reid, M. (2010) Descriptive Representation by Gender and Race/Ethnicity in Municipal Bureaucracies: Change in US Multiethnic Cities, 1987-2001. *Journal of Women Politics & Policy* 31 (3): 217-242.
- Ministeriet for flygtninge, indvandrere og integration (2006) *Udviklingen i Udlændinges integration i det danske samfund. Tænk tanken om udfordringer for integration Danmark*. København: Ministeriet for flygtninge, indvandrere og integration.
- Pitkin, H. F. (1967) *The concept of representation*, Berkeley, University of California Press.
- Rosenthal, C. S. (1995) The Role of Gender in Descriptive Representation. *Political Research Quarterly*, 48 (3): 599-611.
- Togeby, L. (1999) Migrants at the Polls. An Analysis of Immigrant and Refugee Participation i Danish Local Elections, *Journal of Ethnic and Migration Studies* 25(4): 665-684.
- Togeby, L. (2002) *Grønlandere i Danmark - En overset minoritet*. Århus: Aarhus Universitetsforlag.
- Togeby, L. (2003) *Fra fremmedarbejdere til etniske minoriteter*. Århus: Aarhus Universitetsforlag.
- Togeby, L. (2008) The Political Representation of Ethnic Minorities. Denmark as a Deviant Case, *Party Politics* 14(3): 325-343.